

Doküman No	1
Yayın Tarihi	15.01.2025
Revizyon Tarihi	15.01.2025
Revizyon No	3

ACİL DURUM TALİMATI

İŞYERİ ADI/UNVANI: İstanbul Teknik Üniversitesi Makina Fakültesi

ADRES: İnönü Caddesi No: 65, Gümüşsuyu, Beyoğlu-İstanbul

İLETİŞİM: 0 212 293 13 00

İŞVERENİN ADI SOYADI/UNVANI: İlker Murat KOÇ / Prof. Dr. - Dekan

TEHLİKE SINIFI: Az Tehlikeli Sınıf

ÇALIŞAN SAYISI (Makina Fakültesi): 120

ÖĞRENCİ SAYISI (Makina Fakültesi): 1498 Lisans ve 952 lisansüstü olmak üzere toplam 2450.

ÇALIŞAN SAYISI (Tekstil Teknolojileri ve Tasarımı Fakültesi): 62

ÖĞRENCİ SAYISI (Tekstil Teknolojileri ve Tasarımı Fakültesi): 646 Lisans ve 244 lisansüstü olmak üzere toplam 890.

HAZIRLAYANLAR: Doç. Dr. Raşid Ahmed YILDIZ, Arş. Gör. İsmail Cem Akgün, Arş. Gör. Muhammet Umut Danış

1. AMAÇ

Bu talimatın amacı İstanbul Teknik Üniversitesi Makina Fakültesi'nde gerçekleşmesi olası acil durumlarda neler yapılması gerektiğini belirlemektir.

2. KAPSAM

Bu talimat; İstanbul Teknik Üniversitesi çalışanlarını, öğrencileri ve misafirleri kapsar.

3. TANIMLAR

Acil durum: İşyerinin tamamında veya bir kısmında meydana gelebilecek veya işyerini dışarıdan etkileyebilecek yangın, patlama, tehlikeli kimyasal maddelerden kaynaklanan yayılım, zehirlenme, salgın hastalık, radyoaktif sızıntı, sabotaj ve doğal afet gibi ivedilikle müdahale gerektiren olaylardır.

Acil durum planı: İşyerlerinde meydana gelebilecek acil durumlarda yapılacak iş ve işlemler ile uygulamaya yönelik eylemlerin yer aldığı plandır.

Dekontaminasyon: Kimyasal, biyolojik, radyolojik ve nükleer ajanların insan vücudundan, eşyalardan ve çevreden uzaklaştırılması veya etkisizleştirilmesi yoluyla güvenliğin sağlanmasıdır.

Ilık bölge: Tehlikeli maddenin tespit edildiği sıcak bölge sınırından itibaren rüzgârın tersi yönde kalan, arındırma faaliyetlerinin yürütüldüğü ve bu faaliyetler nedeniyle kirlenme riski bulunan çalışma alanıdır.

Kontamine: İnsan vücudu, eşya ve çevrenin; kimyasal, biyolojik, radyoaktif ve nükleer ajanlar tarafından kirletilmesi.

Patlayıcı ortam: Yanıcı maddelerin gaz, buhar, sis ve tozlarının atmosferik şartlar altında hava ile oluşturduğu ve herhangi bir tutuşturucu kaynakla temasında tümüyle yanabilen karışımdır.

Doküman No	1
Yayın Tarihi	15.01.2025
Revizyon Tarihi	15.01.2025
Revizyon No	3

Sıcak bölge: Kimyasal, biyolojik, radyoaktif ve nükleer (KBRN) maddeleri ile kirlendiği tespit edilmiş, çevreyi ve yaşamı tehdit eden bölgedir.

Soğuk Bölge: Rüzgarın tersi yönünde kaldığı için sıcak bölgede tespit edilmiş KBRN maddesi ile kirlenmesi muhtemel olmayan, acil tıbbi müdahale ve ambulans hizmetlerinin yürütüldüğü temiz bölgedir.

Toplanma yeri: Acil durumların olumsuz sonuçlarından çalışanların etkilenmeyeceği mesafede veya korunakta belirlenmiş güvenli yerdir.

Triyaj: Çok sayıda hasta ve yaralının bulunduğu durumlarda, bunların öncelikli tedavi ve nakil edilmesi gerekenlerin tespiti amacıyla olay yerinde veya bunların ulaştırıldığı her sağlık kuruluşunda yapılan hızlı seçme ve kodlama işlemi.

Yangın: Maddenin yeterli derecede ısı ve oksijen (hava) ile birleşmesi sonucunda yanarak kimyasal şekil değişikliğine uğraması olayıdır. Yangının oluşabilmesi için yanıcı madde, yüksek ısı ve oksijene ihtiyaç vardır.

4. ACİL DURUM EKİPLERİ VE GÖREVLERİ

İşveren tarafından aşağıda yer alan acil durum ekipleri oluşturulmalıdır:

a. Söndürme Ekibi

İşyerinde çıkabilecek yangınlara derhal müdahale ederek mümkünse yangını kontrol altına almak, yangının genişlemesine mani olmak ve söndürme faaliyetlerini yürütmek.

b. Kurtarma Ekibi

İşyerlerinde acil durum sonrası; çalışanların, öğrencilerin, ziyaretçilerin ve diğer kişilerin arama ve kurtarma işlerini gerçekleştirmek.

c. Koruma Ekibi

Acil durum nedeniyle ortaya çıkması muhtemel panik ve kargaşayı önlemek, acil durum ekipleri arasındaki koordinasyon işlerini gerçekleştirmek, sayım işlerini yürütmek, gerektiğinde ilgili ulusal ve yerel kurumların müdahale ekiplerine bilgi vermek.

d. İlk yardım Ekibi

Acil durumdan olumsuz etkilenen kişilerin ilk yardım müdahalelerini gerçekleştirmek.

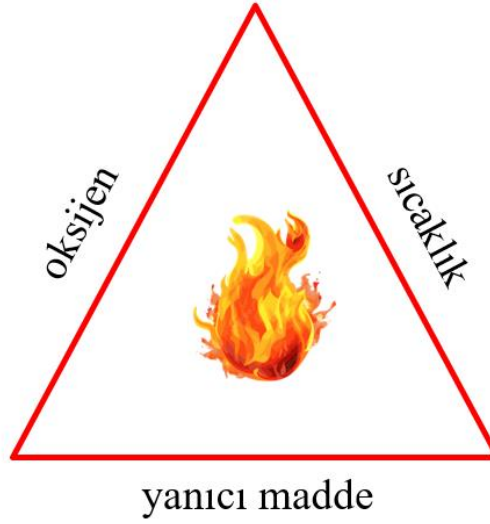
5. OLASI ACİL DURUMLAR VE MÜDAHALE YÖNTEMLERİ

İTÜ Makina Fakültesinde oluşması muhtemel acil durumlara yönelik müdahale yöntemleri ve prosedürleri alt başlıklarda verilmiştir.

Doküman No	1
Yayın Tarihi	15.01.2025
Revizyon Tarihi	15.01.2025
Revizyon No	3

5.1 YANGIN

Yangın Üçgeni:



Şekil 1: Yangın üçgeni.

Yukarıdaki şekilde yer alan faktörlerden bir tanesinin ortadan kaldırılması ile yanma/yangının durdurulması mümkündür.

Yangın sınıfları:

A sınıfı yangınlar: Metaller dışındaki yanabilir katıların yangınlarını kapsar. Bu yangınlara müdahale daha kolaydır. Yanan yüzeyin söndürücü madde ile kaplanması ve oksijenle ilişkisinin kesilmesi yeterli olabilir. Müdahale için su ve yangın söndürme cihazları kullanılmalıdır.

B sınıfı yangınlar: Yanabilen sıvıların sebep olduğu yangınlardır. Bu tür yangınların söndürülmesi için boğma yöntemi (yani yanan yerin yüzeyinin söndürme maddesi ile kaplanarak oksijen ile temasının kesilmesi) kullanılmakta olup müdahale için köpük, kuru kimyevi toz ve karbondioksitli yangın söndürme cihazları kullanılmalıdır.

C sınıfı yangınlar: Yanabilen gazların sebep olduğu yangınlardır. Öncelikle gaz akışı kesilmesi için gaz vanası kapatılmalı, kapatılmıyorsa müdahale için öncelikle karbondioksitli olmak üzere kuru kimyevi tozlu yangın söndürme cihazları kullanılmalı, kesinlikle su kullanılmamalıdır.

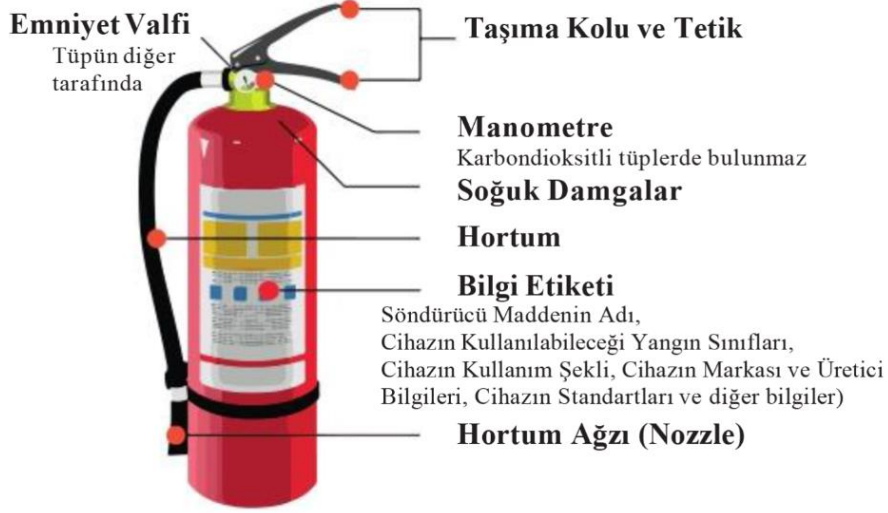
D sınıfı yangınlar: Magnezyum, sodyum, potasyum, alüminyum gibi yanabilen metallerin yangınlarıdır. Söndürme maddesi olarak hafif metal söndürme tozları (D tozu), kuru kum ve döküm talaşı kullanılmalıdır. Ayrıca soğutma ve ayırma işlemiyle de söndürme yapılabilir.

E sınıfı yangınlar: Elektrik yangınlarıdır. Elektrik trafo, pano vb. gibi yerlerde çıkan yangınlardır.

Doküman No	1
Yayın Tarihi	15.01.2025
Revizyon Tarihi	15.01.2025
Revizyon No	3

Müdahale teknikleri:

- Yangına müdahalede, yangın sınıfına özel söndürme cihazı ve maddeleri kullanılmalıdır.



Şekil 2: Yangın söndürme cihazının tipik parçaları

- Elektrik yangınlarında öncelikle karbondiyoksitli olmak üzere kuru kimyevi tozlu yangın söndürme cihazları kullanılmalı, kesinlikle su kullanılmamalıdır.
- Karbondiyoksitli yangın söndürme cihazı, vanası sağdan sola çevirilerek açılmalı ve lansın başlangıç kısmından sıkıca tutulmalıdır.

Doküman No	1
Yayın Tarihi	15.01.2025
Revizyon Tarihi	15.01.2025
Revizyon No	3

CO₂ Tipi Yangın Söndürücü Kullanım Talimatı



Şekil 3: CO₂'li yangın söndürme cihazı kullanımı

- Kuru kimyevi tozlu yangın söndürme cihazlarının emniyet halkaları çekilmeli ve lansının uç kısmından sıkıca tutulmalı ve tetiğe basılmalıdır.
- Köpüklü yangın söndürme cihazının emniyet halkaları çekilmeli ve lansının uç kısmından tutularak tetiğe basılmalıdır.
- Söndürme çalışmaları rüzgar yönünün tersinde yapılacağı için rüzgar yönündeki değişiklikler her saniye göz önünde bulundurularak söndürme çalışmasına devam edilmelidir.

Öncesinde:

Doküman No	1
Yayın Tarihi	15.01.2025
Revizyon Tarihi	15.01.2025
Revizyon No	3

- Birimlerdeki tüm personeller yangın güvenliği eğitimi almalı söndürme cihazlarını kullanmayı bilmeli, süresi geçen eğitimlerin tekrarlanması sağlanmalı ve bu periyotlar takip edilmelidir.
- Düzenli olarak tatbikatlar yapılmalı ve birim içindeki tüm çalışanların bu tatbikatlara katılımı teşvik edilmelidir.
- Birim içerisinde yangın müdahalesine yönelik yapılan planlamalarda görevli kişiler ve görevleri açıkça belirtilmeli, görevli oldukları konuda eğitim almalı ve mutlaka bu kişilerin yedekleri olmalıdır.
- İşyerinde alınmış acil durum tedbirleri sürekli olarak kontrol edilmeli, tespit edilen eksiklikler yetkililere bildirilmelidir.
- Yangının sıçrama tehlikesi sebebiyle komşu alanlar için tedbirler alınmalıdır.
- Olası tehlike durumlarına yönelik bina yoğunluğuna uygun olacak şekilde her birim için yangın tahliye planı oluşturulmalıdır.
- Birimler içerisinde söz konusu yangın tehlikesi meydana geldiğinde toplanılacak alanlar konuşulmalı, bu alanlar ve yönlendirmeler birimler içerisinde görünür noktalarda bulundurulmalıdır.
- Birimler içerisinde mecburen bulundurulmuş yanıcı gaz ve kimyasal maddelerin saklama koşullarına özen gösterilmelidir.
- Yanıcı maddeler kontrolsüz bir şekilde ağaçlık alanlarda bırakılmamalıdır.
- Sigara içilmesi yasak olan bölgelerde kurallara riayet edilme durumu denetlenmeli, aksi durumlar için tutanak tutulup ilgili birimlere bildirilmeli; kampüs içerisinde konaklama faaliyeti gösteren yurt ve benzeri birimlerde sigara içilmesi yasaklanmalı ve sorumlular tarafından takibi yapılmalıdır.
- İSGB Koordinatörlüğü tarafından hazırlanan ve birimler ile paylaşılan yangın söndürme cihazları kontrol listesi periyodik olarak doldurulmalı; yangın söndürme ve yangından korunma araç-gereç ve cihazlarının tespiti yapılmalı, bunların eksiksiz ve faal durumda olmalarının sağlanmasına yönelik katkıda bulunulmalıdır.

Müdahale uygulamaları;

- Yangın durumunda öncelikle “112” Acil Çağrı Merkezi aranarak itfaiye ve kolluk kuvvetleri desteğine başvurulmalı kısaca “ad, soyad ve adres” bilgilerinden oluşacak şekilde bildirim yapılmalı, biliniyorsa yanıcı madde ve etki alanı hakkında bilgi verilmelidir. Uzatma hortumlarının getirilmesi hatırlatılmalıdır. En yakın hidrant Gümüşsuyu Alman Konsoloslugu önünde olup, yaklaşık olarak 250 m mesafededir.
- **Kampüs içerisine giriş yapabilecek araçların otopark ana kapı ve arka kapı maksimum yükseklik bilgileri şu şekildedir: Kampüs ana kapı (PTT) yüksekliği: 3,27 m, kantinden orta bahçeye geçiş koridor yüksekliği: 3,20 m ve Yurt (yemekhane)-fakülte arası üst geçit yüksekliği: 3,80 m.**
- Mevcut ise yangın alarm sistemi çalıştırılmalıdır.
- Elektrik panosundan elektrik şalterleri kapatılmalı ve var ise doğalgaz vanası kapatılmalıdır.
- Yangına ilk anlarda müdahale edilmesi yangının büyümesi ve sonucu açısından oldukça önemli olduğundan, yanıcı maddeye uygun nitelikte en yakın yangın söndürme cihazları ile yangına müdahale edilmelidir.
- Dışarıya çıkan personel ve öğrenciler toplanma alanlarına yönlendirilmelidir.

Doküman No	1
Yayın Tarihi	15.01.2025
Revizyon Tarihi	15.01.2025
Revizyon No	3

- Binadan dışarı çıkan personel ve öğrencilerin sayımı yapılmalıdır.
- İtfaiye araçlarının giriş ve geçişleri için olay yeri ve çevresi araç geçişlerine kapatılmalıdır.
- Yangına müdahale edecek kişi/kişiler, kendi emniyet ve güvenliklerinden emin olmadan yangın mahalline girmemeli ve yangına müdahale etmemelidir.
- Söndürme ekipleri haberdar edilerek yangına müdahale etmeleri sağlanmalı ve olay yerine ulaşan itfaiye ekipleri ile koordineli çalışmalıdır.
- Kurtarma ve ilkyardım ekipleri yangın mahalline yönlendirilmelidir.
- Gerekli hallerde elektrikler kesilmeli, kazanlar ve yakıt besleme sistemleri devre dışı bırakılmalı; yanıcı, parlayıcı-patlayıcı kimyasallar güvenli alanlara uzaklaştırılmalıdır.
- Güvenlikler ve kolluk kuvvetler tarafından yangın sahasına yetkisiz kişilerin girişleri önlenmelidir.
- Kurtarma çalışmalarında öncelik personel, öğrenciler ve ziyaretçiler olmalıdır, daha sonrasında yangında ilk kurtarılabilecek evrak, dosya vb. diğer eşyalar kurtarılarak birim içerisinde ya da birim dışında yangın bakımından daha güvenli bir alana taşınmalıdır.
- Yağmacılık, hırsızlık ve kargaşaya engel olunmalı; boşaltılan eşya ve evraklar, güvenlik güçleri veya kurum yetkililerinin göreceği bir yerde muhafaza altına alınmalı ve yangın söndürüldükten sonra ilgili kişilere teslim edilmelidir.
- Kurtarma esnasında gerekli ise kurtarılabilecek kişiler arasında triyaj yapılarak yaralılar önem derecesine göre önceliklendirilmeli ve ilk olarak hayati tehlikesi olan/bilinci kapalı/dumandan etkilenmiş yaralılar kurtarılarak ilk yardım ekiplerine teslim edilmelidir.

Bireysel davranışlar;

- “YANGIN VAR” şeklinde yüksek sesle bağıarak çevredekiler bilgilendirilmeli ve uyarılmalıdır.
- Yangın anında kesinlikle panik yapılmamalı, binalardan çıkışlar yangın merdivenlerinden yapılmalıdır.
- Yetkisi bulunmayan alanlara girilmemelidir.
- Yangın esnasında ya da söndürme anında üzerinizdeki kıyafetler alev aldığı takdirde panik yapılmamalı ve koşmamalı; hareket hali **durdurulmalı**, yere **yatılmalı** ve oksijeni kesmek için **yuvarlanılmalıdır**.
- Dumandan boğulma, zehirlenme, yaralanma gibi durumlar için ekip üyeleri birbirlerini kollamalı olası bir durumda ilk yardım ekiplerine başvurulmalıdır.

Sonrasında:

- Soğutma çalışmaları devam edene kadar olay yerine giriş ve çıkışlardaki önlem faaliyetleri devam etmelidir.
- Söndürme ve itfaiye ekipleri birime girişlerin güvenli olup olmadığına dair onay vermeden olay yerine giriş yapılmamalıdır.

Doküman No	1
Yayın Tarihi	15.01.2025
Revizyon Tarihi	15.01.2025
Revizyon No	3



Şekil 4: Olası yangın durumunda müdahale planı.

5.2 PARLAMA/PATLAMA

Öncesinde:

- Yangın, tehlikeli kimyasal maddelerden kaynaklanan yayılım ve patlama ihtimali; işyerinin yaptığı çalışmalar ve kullanılan kimyasallardan kaynaklanacak patlamalar ve sonrasında meydana gelecek yangın durumuna yönelik muhtemel acil durumların belirlenmesinde dikkat edilmeli,
- Kullanılan kimyasalların güvenlik bilgi formları bulundurulmalı; buradaki bilgilerden faydalanılarak kullanılan kimyasalların hangi koşullarda parlama veya patlama ihtimalinin ortaya çıkacağı değerlendirilmeli,
- Kullanılan kimyasal maddelerin uygun etiketlenmesi ve depolanmasına dikkat edilmeli,
- Laboratuvarlara yetkili kişi harici personelin girmesi engellenmeli,
- Kimyasal atıklar düzenli depolanmalı,

Doküman No	1
Yayın Tarihi	15.01.2025
Revizyon Tarihi	15.01.2025
Revizyon No	3

- Parlama, patlama risklerinin değerlendirilmesi amacıyla patlama olabilecek tüm alanların/işyerlerinin ayrıca Patlamadan Korunma Dokümanı hazırlanmalı,
- Parlama, patlama ve yangın gibi acil durumların belirlenmesi için kontrol listeleri hazırlanmalı, bu kontrol listelerinde;
 - İşyerindeki alevlenir, oksitleyici ve patlayıcı kimyasal maddeler ile bunların depolanması,
 - Varsa kaynak ve kesme faaliyetleri,
 - Tesiste ürün alan/boşaltan taşıtlar,
 - Potansiyel bir alev kaynağı teşkil edebilecek yüksek sıcaklık oluşturan makina ve teçhizatlar,
 - Sigara için belirlenmiş özel alanlar,
 - Tesiste kullanılan tüm cihazların standartlara uygunluğu,
 - Tehlikeli kimyasal maddelerin ve atıkların işlenmesi, kullanılması, taşınması ve depolanmasının uygunluğu,
 - Komşu iş yeri ve binalarında yapılan faaliyetler,
 - Tehlikeli patlayıcı atmosferin oluşma/tutuşma ihtimali vb.

hususlar dikkate alınmalıdır.

- Patlayıcı ortam oluşabilecek yerlerin patlayıcı ortam oluşma sıklığı ve kalıcılığı esas alınarak bölgeler halinde sınıflandırılmalı, bu bölgelerde;
 - Kullanılan elektrikli ve elektrikli olmayan tüm ekipman ve koruyucu sistemler uygun kategorilere göre seçilmeli,
 - Kazanların periyodik kontrolü yapılmalı,
 - Kazan dairelerine yetkili kişiler haricindeki kişilerin girmesi önlenmeli,
 - Gaz detektörü bulundurulmalı,
 - Gaz tüplerinin ve gaz hatlarının periyodik kontrolü yapılmalı,
 - Havalandırma sistemi bulundurulmalı,
 - CO, CO2 detektörleri bulundurulmalı,
 - Işıklı ve sesli alarm sistemi bulundurulmalı,
 - Acil durum vanaları bulunmalı (doğal gaz akışını kesmek için),
 - Acil çıkışların ve söndürme ekipmanlarının gösterildiği tahliye planları, iş yerlerinde görünür şekilde asılı olmalı,
 - Yangın söndürme ekipmanları, iş yerleri içerisinde doğru konumlandırılmalı,
 - Uygun standartlarda yangın söndürme ekipmanı bulundurulmalı ve periyodik kontrolleri yaptırılmalıdır.

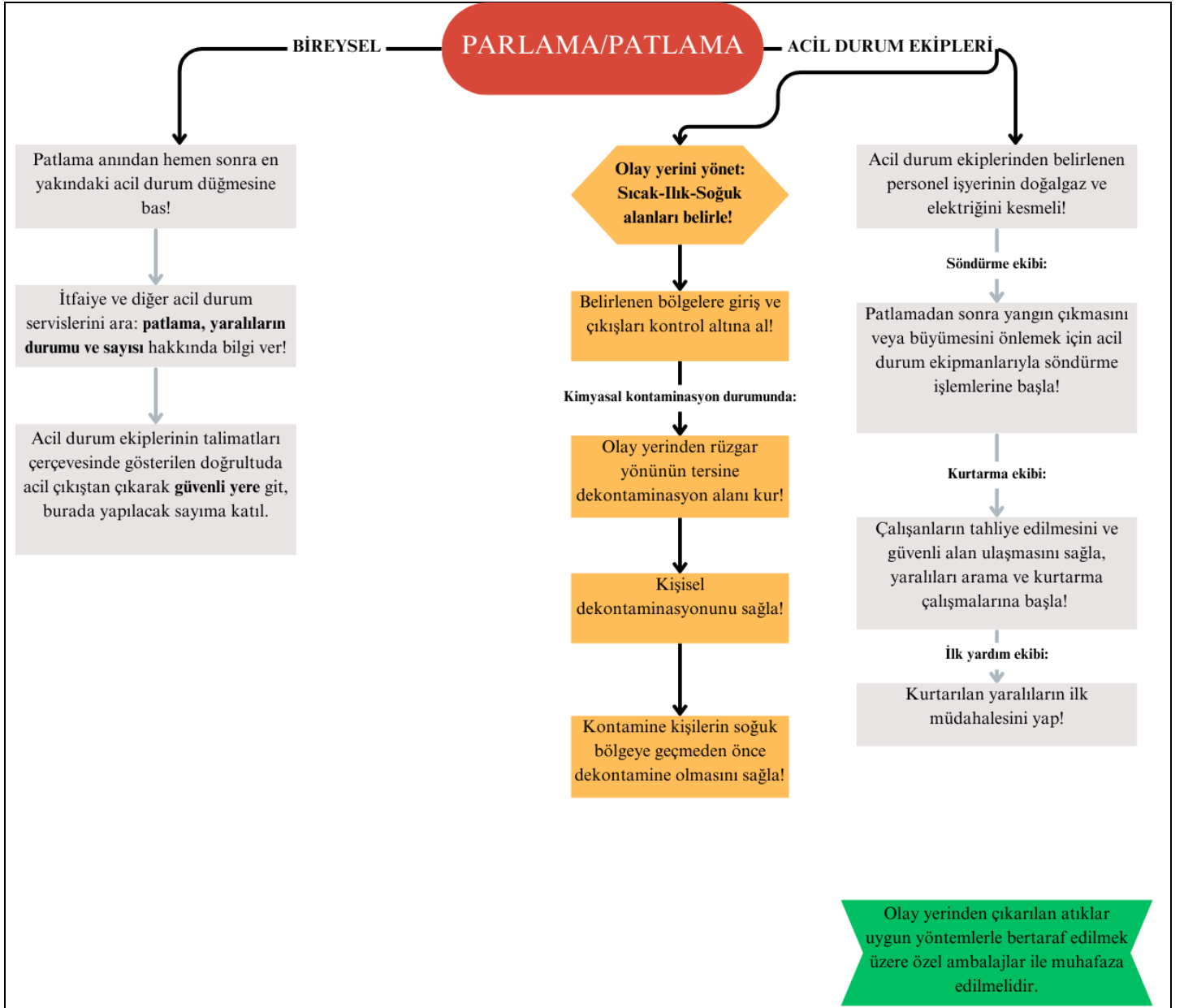
Esnasında ve sonrasında:

- Patlama anından hemen sonra en yakındaki acil durum düğmesine basılmalı,
- İtfaiye ve diğer acil durum servisleri aranarak patlama, yaralıların durumu ve sayısı hakkında bilgi verilmeli,

Doküman No	1
Yayın Tarihi	15.01.2025
Revizyon Tarihi	15.01.2025
Revizyon No	3

- Acil durum ekiplerinden belirlenen personel işyerinin doğalgaz ve elektriğini kesmeli (patlayıcı kimyasalların tehlike teşkil edip etmediği kontrol edilerek hareket edilmeli),
- Söndürme ekibi, patlamadan sonra yangın çıkmasını veya büyümesini önlemek için acil durum ekipmanlarıyla söndürme işlemlerine başlamalı,
- Kurtarma ekibi; çalışanların, patlamanın olduğu bölgeden ve tüm işyerinden tahliye edilmelerini ve güvenli yere ulaşmalarını sağlamalı, yaralı olmayanlara güvenli yer konusunda yardımcı olduktan sonra yaralıların arama ve kurtarma işlemlerine aldığı eğitim çerçevesinde başlamalı,
- Acil durum ekiplerinin talimatları çerçevesinde gösterilen doğrultuda acil çıkıştan çıkarak güvenli yere gidilmeli, burada yapılacak sayıma dâhil olunmalı,
- İlk yardım ekibi, yaralılara ilk müdahaleyi yapmalı,
- Gerekli durumlarda tehlikeli madde kontaminasyonundan arınmak amacıyla ılık bölgeye dekontaminasyon alanları kurulmalı ve bu alanlar, olay yerinden dışarıya serpinti meydana gelmesine karşı rüzgar yönünün tersine konuşlandırılmalı,
- Acil durum ekipleri tarafından olay yeri; girişlerin kontrollü yapılması, profesyonel ekiplerin çalışacakları yerlerin kesin olarak belirlenmesi, herhangi bir kontaminasyonun meydana gelmesi ya da kontaminasyon riskinin bulunduğu durumlarda dekontaminasyona yönelik prosedürlerin belirlenebilmesi için **sıcak, ılık ve soğuk** şeklinde etki derecesi ve büyüklüğüne göre alanlara ayrılmalı,
- Sıcak ve ılık alanlara profesyonel ekipler haricinde girişler, sıcak alandan soğuk alana ise tehlikeli madde ile kontamine olan ve gerekli dekontaminasyonu sağlamamış kişilerin geçişleri önlenmeli,
- Olay yerinden çıkartılan tehlikeli atıklar uygun yöntemlerle imha edilmeli,
- Patlamayla ilgili görevlilere bilgi verilmeli, sonrasında hazırlanan raporlara katkı sağlanmalıdır.

Doküman No	1
Yayın Tarihi	15.01.2025
Revizyon Tarihi	15.01.2025
Revizyon No	3



Şekil 5: Olası Parlama/Patlama Durumunda Müdahale Planı

Doküman No	1
Yayın Tarihi	15.01.2025
Revizyon Tarihi	15.01.2025
Revizyon No	3

5.3 TEHLİKELİ KİMYASAL MADDE YAYILIMI

Öncesinde:

- Vanaların gaz sızıntısına karşı rutin kontrolleri yapılmalı,
- Özel kimyasal depolama dolapları temin edilmeli,
- Kimyasallar özellik ve tehlikelerine göre uygun şekilde depolanmalı,
- Kimyasalların depolandığı bölümlerde sızıntıya yol açacak durumlar engellenmeli, kimyasal maddeler güneş ışığına doğrudan maruz kalmamalı ve havalandırma uygun olmalı,
- İzni olmayan çalışanların kimyasalların depolandığı alana girmesi engellenmeli (kartlı giriş vb.),
- Tehlikeli kimyasallar ile çalışacak her kişi bu konuda eğitilmeli ve gerekli durumlarda başvurulacak adres ve birimler hakkında bilgilendirilmeli,
- Gaz sirkülasyonunun sağlandığı borularda kaçak kontrolü yapılmalı,
- Kimyasallar ile çalışanlara, uygun kişisel koruyucu donanım temin edilmeli ve doğru şekilde kullanmaları sağlanmalı,
- Birimler içerisinde söndürme ve kurtarmaya yönelik acil durum ekipleri oluşturulmalı,
- İlgili acil durum ekiplerine eğitimler verilmeli/aldırılmalı,
- Olası kimyasal sızıntısı ve yayılımında işyerini çabuk tahliye edebilmek amacıyla tahliye planları oluşturulmalı,
- Tahliye planları görünür yerlerde asılı olmalı,
- Gaz yayılımı durumlarında uygun yerlere uygun sayıda gaz dedektörü yerleştirilmelidir.

Esnasında ve sonrasında:

Etkilenen personel ise:

- Kontamine giysiler çıkarılmalı ve uygun bir şekilde imhası için görevlilere teslim edilmek üzere ambalaj/torbalarda muhafaza edilmeli,
- Dekontaminasyon alanlarında ya da cilt temasının gerçekleştiği durumlarda temas bölgeleri vücut sıcaklığını (36°) geçmeyen su ile bolca yıkanmalı,
- Göze sıçrama olduğu durumlarda göz kapağı açık olacak şekilde bol su ile veya göz solüsyonu ile en az 15 dakika yıkanmalı,
- Kimyasalın buharları solunduysa kişi temiz havaya çıkarılmalı,
- Gerekli durumlarda “Ulusal Zehir Danışma Hattı” 114 (UZEM) aranmalı,
- Cilt, göz ve benzeri dokularda ciddi irritasyon (tahriş) ve uzun süreli soluma durumlarında 112 ekiplerine ya da en yakın sağlık kuruluşuna başvurulmalı,
- Diğer çalışanlar durum ile ilgili uyarılmalı ve bilgilendirilmeli,
- Acil durumlarda söz konusu kimyasalın Güvenlik Bilgi Formu’na (GBF) bakılmalı ve formda verilen bilgilere riayet edilmeli,

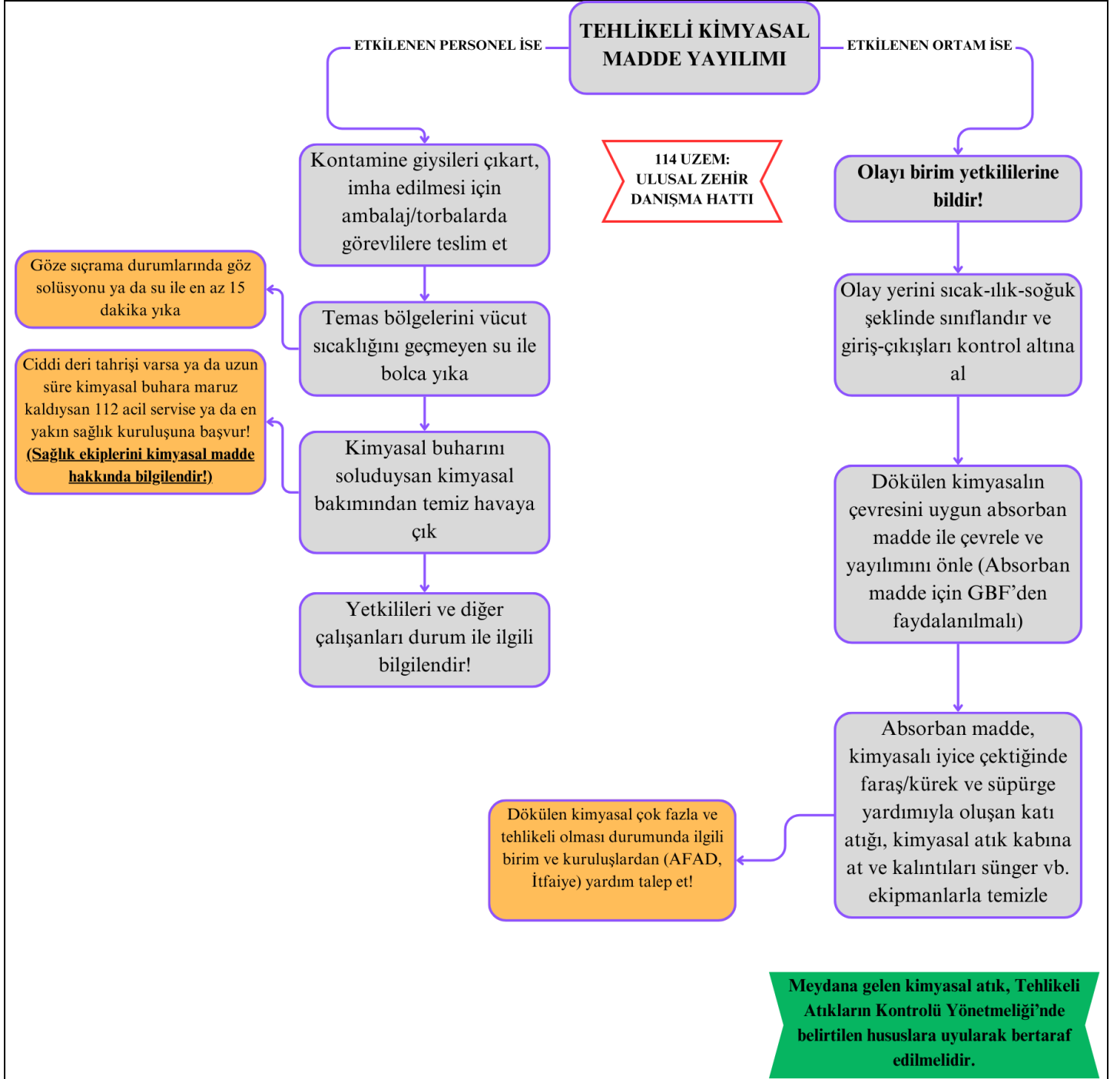
Doküman No	1
Yayın Tarihi	15.01.2025
Revizyon Tarihi	15.01.2025
Revizyon No	3

- Tehlikeli kimyasalın ortamdan uzaklaştırılması ve bertaraf edilmesi GBF’de verilen bilgilere göre yapılmalı, işlem sırasında GBF’de tavsiye edilen kişisel koruyucu ekipmanlar (KKD) kullanılmalı,
- Olay, yetkililere bildirilmelidir.

Etkilenen ortam ve çevre ise:

- Bölge sıcak-ılık-soğuk şeklinde etki boyutuna göre derecelendirilmeli ve olay yerine giriş-çıkışlar kontrol altına alınmalı,
- Kaza bölgesi (dökülme, kırılma, sızma vb.) kontrol altına alınmalı, kimyasalın başka alanlara sirayet etmesi engellenmeli,
- Dökülen kimyasalın çevresi uygun absorban madde ile çevrelenmeli ve yayılımı önlenmeli (absorban madde tercihinde GBF’nda verilen bilgilere riayet edilmeli), bu işlem esnasında gerekli KKD’ler kullanılmalı,
- Absorban madde, kimyasalı iyice çektiğinde faraş veya kürek ve süpürge yardımıyla oluşan katı atık, kimyasal atık kabına konulmalı ve kalıntılar sünger vb. ekipmanlarla temizlenmeli,
- Dökülen kimyasalın çok fazla olması ve tehlikeli olması durumunda ilgili birim ve kuruluşlardan (AFAD, İtfaiye) yardım talep edilmeli
- Meydana gelen kimyasal atık, Tehlikeli Atıkların Kontrolü Yönetmeliği’nde belirtilen hususlara uyularak bertaraf edilmeli,
- Olay, birim yetkililerine bildirilmelidir.

Doküman No	1
Yayın Tarihi	15.01.2025
Revizyon Tarihi	15.01.2025
Revizyon No	3



Şekil 6: Olası Tehlikeli Kimyasal Madde Yayılımında Acil Müdahale Planı

Doküman No	1
Yayın Tarihi	15.01.2025
Revizyon Tarihi	15.01.2025
Revizyon No	3

5.4 SU BASKINI/SEL

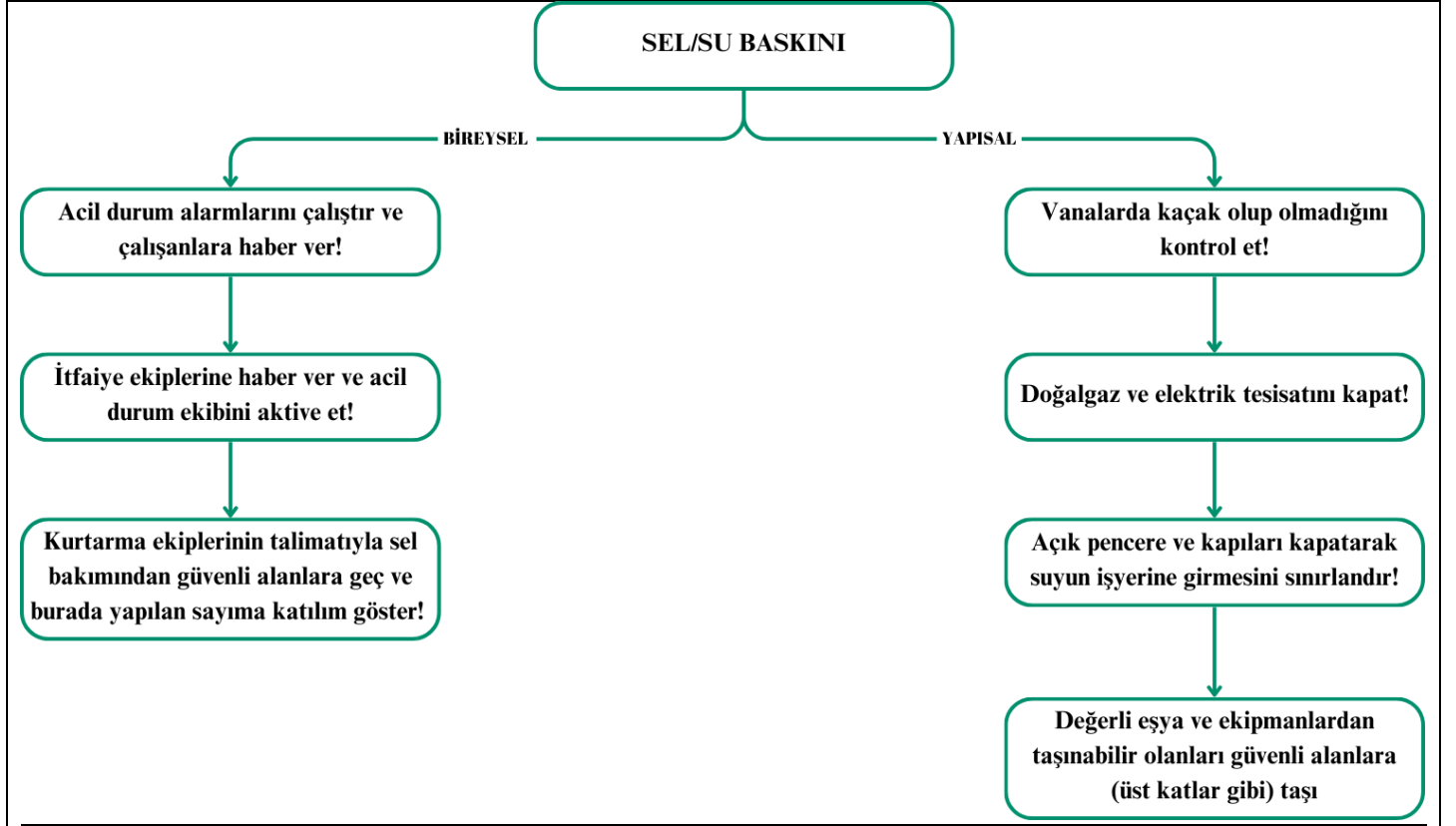
Öncesinde:

- Yağmur suyu kanallarının ve bina çatı yağmur suyu oluklarının düzenli olarak kontrol ve bakımları yapılmalı,
- Bireysel ve kurumsal olarak ağaçlandırmaya önem verilmeli,
- Kapalı alanlarda pencere ve kapılar için “taşınabilir” (kum torbaları vb.) engeller bulundurulmalı,
- Olası sel/su baskını durumunda elektrik ve su kaynakları kapatılmalı,
- Acil durum sırasında ve sonrasında kullanılacak ekipmanlar hazır bulundurulmalı,
- Sel için belirlenmiş “Futbol sahası önündeki toplanma alanı”nın gösterildiği tahliye planının, görünür yerlerde asılı olmalı,
- Koruma, kurtarma ve ilk yardım ekibi oluşturulmalı,
- Oluşturulan müdahale ekiplerine sel ile ilgili eğitim verilmeli/aldırılmalı,
- İş yerlerinde Acil Durumlar Hakkında Yönetmelik’te yer alan “güvenli yer” belirlenirken sel için de ayrıca bir güvenli yer belirlenmesi gerekebileceği hususu göz önüne alınmalıdır.

Esnasında:

- Panik yapılmadan çalışanlara haber verilmeli, acil durum alarmları çalıştırılmalı,
- Vanalar kontrol edilip borularda kaçak olup olmadığı kontrol edilmeli,
- İtfaiyeye haber verilmeli ve acil durum müdahale ekibi aktive edilmeli,
- Sel sularının işyerine girme ihtimali var ise açık olan pencere ve kapılar kapatılmalarak suyun girmesi sınırlandırılmalı,
- Değerli eşya ve ekipmanlardan taşınır olanlar, güvenli bir yere taşınmalı (üst katlar gibi),
- Doğalgaz ve elektrik tesisatı kapatılmalı,
- Binanın, su girebilecek yerlerine bariyerler kurulmalı,
- Mümkünse su kanalizayona doğru yönlendirilmeli,
- Sel için belirlenmiş güvenli yerlere, kurtarma ekiplerinin talimatlarına uyarak geçilmeli ve burada yapılan sayıma katılım gösterilmelidir.

Doküman No	1
Yayın Tarihi	15.01.2025
Revizyon Tarihi	15.01.2025
Revizyon No	3



Şekil 7: Olası Sel/Su Baskınında Acil Müdahale Planı

5.5 GIDA ZEHİRLENMESİ

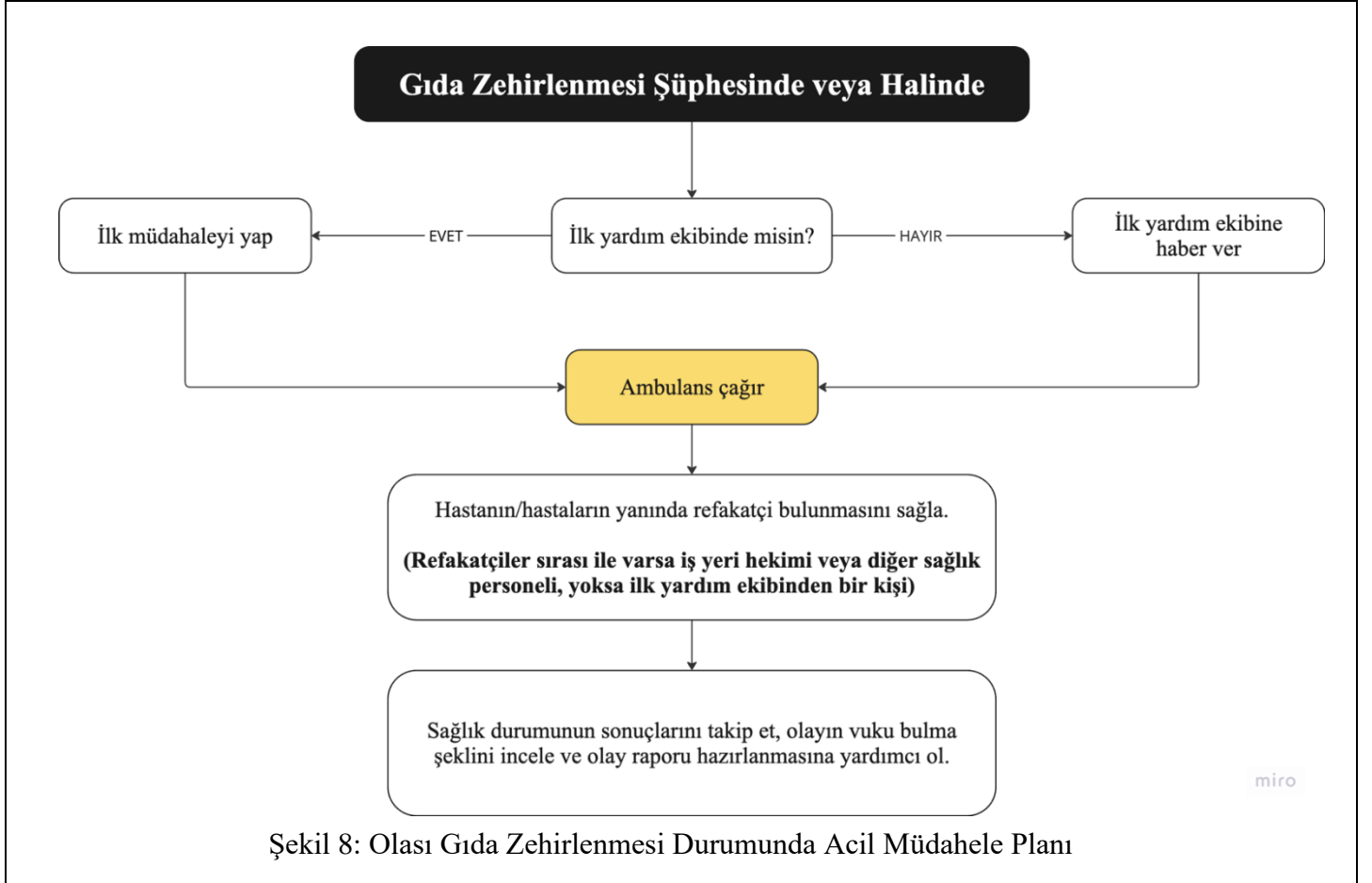
Öncesinde:

- Gıda ürünlerinin son tüketim tarihlerinin kontrolü yapılmalı,
- Gıda maddelerinin tedarik ve depolama süreçlerinde soğuk zincir kurallarına riayet edilmeli,
- Depolanan gıda maddelerinin saklama koşullarına uygunluğu (soğuk zincir, havalandırma, gıda dışında gıdaya nüfuz edebilecek tehlikeli madde bulundurmama) düzenli periyotlarla kontrol edilmeli,
- Yemekler, hijyenik koşullarda taşınmalı,
- Yemek servisi yapılan tabak, çatal, tepsi vb. ekipmanlar temiz tutulmalı,
- Yemeklerden düzenli olarak numune alınmalı,
- Yemek servisi yapan personele maruz kalabilecekleri acil durumlar hakkında eğitim verilmeli,
- Tüm personele genel hijyen eğitimi verilmeli,
- Acil durum irtibat numaraları listesi görünür yerlerde asılı olmalı,
- Yemek servisi yapan kişiler uygun eldiven, bone, iş kıyafeti vb. ekipmanlar kullanılmalıdır.

Esnasında:

- Yemek servisi kesilmeli ve etkilenenlerin en yakın sağlık kuruluşuna sevkleri sağlanmalı,
- Yemeklerden örnek alınmalı ve zehirlenmenin kaynağı tespit edilmeli; tespit sonucunda depolanma koşulları, tedarikçiler vb. konularda değişikliklere gidilmelidir.

Doküman No	1
Yayın Tarihi	15.01.2025
Revizyon Tarihi	15.01.2025
Revizyon No	3



Şekil 8: Olası Gıda Zehirlenmesi Durumunda Acil Müdahale Planı

5.6 İŞ KAZALARI

Öncesinde:

Birimlerde;

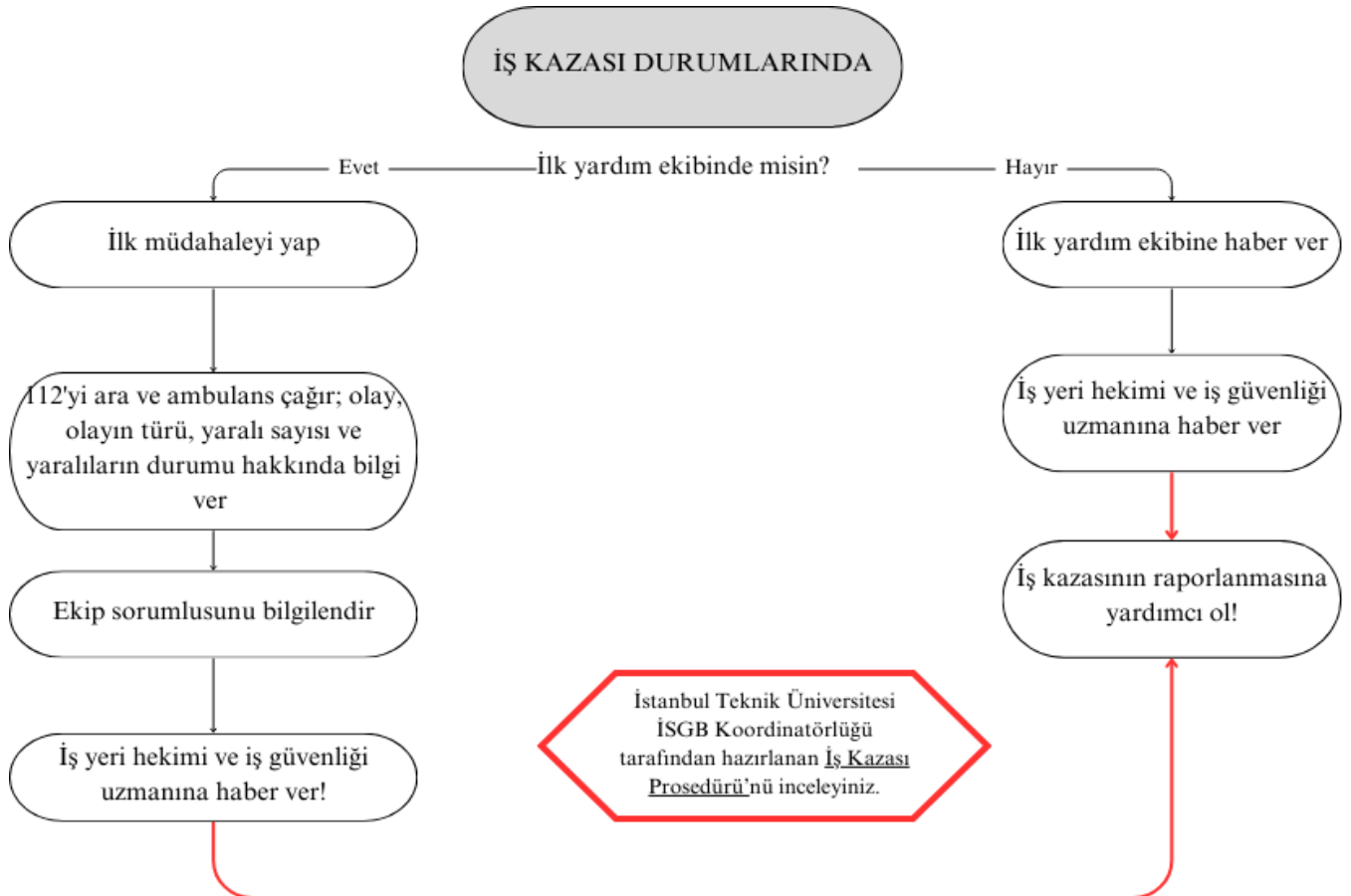
- Risk değerlendirmesi yapılmalı,
- Çalışanlara yürüttükleri iş ile ilgili gerekli yetkinlikleri sorgulanmalı ve çalışanlara verilmesi zorunlu iş sağlığı ve güvenliği eğitimleri verilmeli,
- Yapılan işe uygun kişisel koruyucu donanım temin edilmeli,
- Kişisel koruyucu donanımların çalışanlarca doğru kullanımı gerekli eğitim ve denetimler ile sağlanmalı,
- Belirlenen zaman dilimlerinde çalışanların sağlık gözetimleri yapılmalı,
- Çalışanların kan grubu gibi gerekli görülen bilgileri, tekrarlayan ve çalışma ortamının tetikleyici olduğu hastalık öyküleri kayıt altına alınmalı,
- Çalışanların maruz kalabileceği, acil durum ve hastalık oluşturma potansiyeli bulunduran durumlara karşı bilinçlendirme çalışmaları yapılmalı (tetanoz aşısı vb.),
- İlk yardım ekibi oluşturulmalı ve ilk yardım personeline profesyonel ilk yardım eğitimi aldırılmalı ve ecza dolapları bulundurulmalı ve kullanıma uygun içerikte olmalı,
- Ramak kala formları oluşturulmalı ve doldurulması sağlanmalı,
- Termal konfor şartlarının mevzuatta/standartlarda belirlenen kriterlere uygun olması sağlanmalı,

Doküman No	1
Yayın Tarihi	15.01.2025
Revizyon Tarihi	15.01.2025
Revizyon No	3

- Zemin, yol ve merdivenlerin mevzuatta/standartlarda belirlenen kriterlere uygun olması sağlanmalı,
- Acil durum irtibat numaraları görünür yerlerde asılı olmalı,
- Çalışanlara güvenlik kültürü aşılması ile ilgili çalışmalar yapılmalı,
- Çalışanların iş sağlığı ve güvenliği yönünden fikir ve önerileri alınmalı,
- İş sağlığı ve güvenliği konusunda ödül sistemi getirilmeli,
- İşyeri içi güncel trafik planı bulundurulmalı,
- İşyeri otoparkına araçların nizami park edilmesi sağlanmalı (ileri doğru çıkacak şekilde),
- Çalışanlar İTÜ Portal' da yer alan acil durum bilgileri formunu güncel tutmalıdır.

Sonrasında:

- 112 aranmalı; olay, olayın türü, yaralı sayısı ve yaralıların durumu bildirilmeli,
- İlk yardım ekibi tarafından yaralıya müdahale edilmeli,
- 6331 sayılı İş Sağlığı ve Güvenliği Kanunu'na göre iş kazası sayılan her olay için; mevcut tehlikeli durum ve tehlikeli davranışın tespiti ve ortadan kaldırılmasının sağlanmak üzere [İş Kazası Prosedürü](#) gereğince en kısa sürede İstanbul Teknik Üniversitesi İş Yeri Sağlığı ve Güvenliği Birimi'ne kazanın bildirimi yapılmalı ([İş Kazası Kök-Neden Analiz Formu \(Ek-1\)](#)),
- En yakın sağlık kuruluşuna sevki sağlanmalıdır.



Şekil 9: Olası İş Kazası Durumunda Acil Müdahale Planı

Doküman No	1
Yayın Tarihi	15.01.2025
Revizyon Tarihi	15.01.2025
Revizyon No	3

5.7 BİYOLOJİK AJANLAR

Öncesinde:

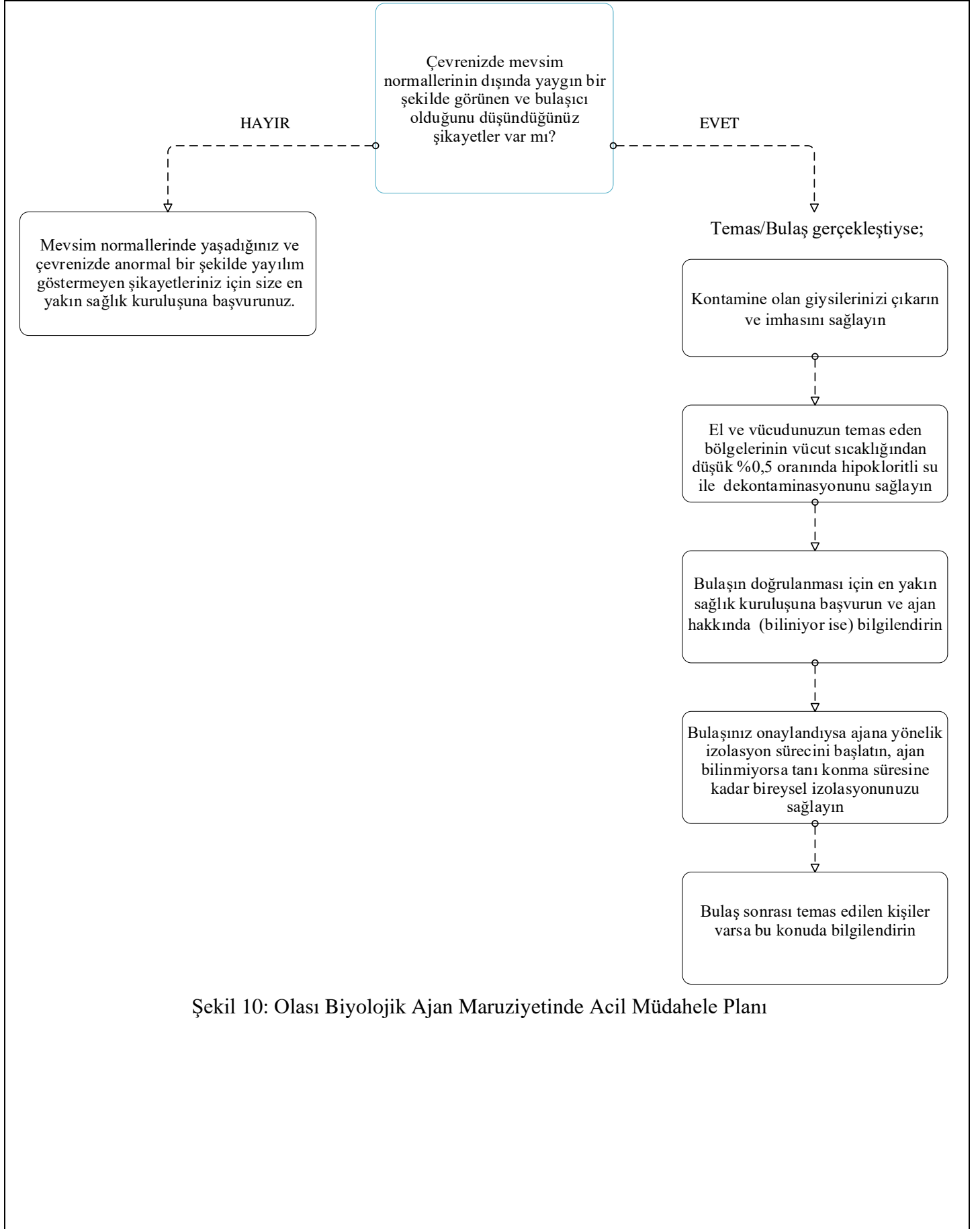
- İçerisinde bulunulan mevsim/süre zarfında, yaşam alanı ve çevresinde daha önce bilinen ya da ilk defa maruz kalınan ve yaygın belirtileri bulunan hastalıklara karşı öncelikle en yakın sağlık kuruluşuna başvurulmalıdır.
- Sağlık kuruluşları tarafından yapılan kitlesel salgın/biyolojik ajan uyarıları takip edilmeli ve bu uyarılar doğrultusunda;
- Salgın/Biyolojik ajanının bulaş yollarına uygun koruyucu önlemler (temas önlemleri, sosyal mesafe, kişisel koruyucu ekipmanlar) tercih edilmeli,
- Salgın/Biyolojik ajana yönelik mevcut ise profilaksi amaçlı aşı uygulanmalı,
- Aşının mevcut olmadığı ajanlara karşı pasif korunma yöntemi olarak gerekli takviyeler alınmalı,
- Bulaşın meydana gelebileceği şüpheli ve toplu alanlardan mümkün olduğunca kaçınılmalı,
- Şüpheli paket ve kargoların açılımında dikkatli olunmalı,
- Spor salonu, havuz gibi ortak kullanım alanlarından düzenli olarak örnekler alınmalı ve bu alanları kullanan kişilerden de düzenli olarak gerekli tahliller istenmeli,
- Biyolojik ajanlarla çalışma yapan laboratuvarlarda ulusal ve uluslararası prosedürlere uyulmalı,
- Mevcut salgınlar hakkında bilgi verici afiş ve posterler görünür yerlerde asılı olmalıdır.

Esnasında:

Temas/bulaş gerçekleştiyse:

- Kontamine olan giysiler çıkarılmalı/imha edilmeli,
- Dekontaminasyonun sağlanması amacıyla vücut, vücut sıcaklığını geçmeyen (36°) %0,5 oranında hipokloritli su ile yıkanmalı,
- Bulaşın doğrulanması amacıyla en yakın sağlık kuruluşuna başvurulmalı ve sağlık ekipleri temas edilen ajan (biliniyor ise) hakkında bilgilendirilmeli,
- Bulaşı onaylanan kişi bulaş yoluna ve etki süresine yönelik bireysel izolasyon önlemleri almalı; salgın sebebi/biyolojik ajan bilinmiyor ise tanı süresince izolasyon önlemleri alınmalı,
- Bulaş sonrası temas edilen kişi/kişiler bu temas hakkında bilgilendirilmelidir.

Doküman No	1
Yayın Tarihi	15.01.2025
Revizyon Tarihi	15.01.2025
Revizyon No	3



Şekil 10: Olası Biyolojik Ajan Maruziyetinde Acil Müdahale Planı

Doküman No	1
Yayın Tarihi	15.01.2025
Revizyon Tarihi	15.01.2025
Revizyon No	3

5.8 YILDIRIM DÜŞMESİ

- Hava durumunun yağmurlu olmaması yıldırım tehlikesini ortadan kaldırmamaktadır. Fırtınalı hava durumlarında da yıldırım beklentisinde olunmalıdır.
- İklim değişikliği ile birlikte meydana gelen hava sıcaklıklarındaki artışların, yıldırım olaylarının görülme sıklığını da arttırabileceği göz önünde bulundurulmalıdır.
- Şimşek ve gök gürültüsü arasındaki süre 30 saniye ve daha az ise yıldırım çok yakındadır ve 30 saniye içerisinde derhal bir sığınak bulunmalıdır.

Öncesinde:

- Binalarda paratoner olmalı, aktif olma durumu periyodik olarak kontrol edilmeli,
- Yıldırımdan korunmaya yönelik bilinçlendirici çalışmalar yapılmalı,
- Açık alanda ya da kapalı dahi olsa havuz gibi alanlarda yapılacak faaliyetlerden önce hava durumu takibi yapılmalı,
- Yıldırım tehlikesi söz konusu olduğunda korunmak için bina ya da üstü kapalı bir araç tercih edilmeli,
- Açık alanda meydana gelen saç dikleşmesi, deri sızlaması ve çatırdama seslerinin duyulması yıldırım çarpması ihtimaline işaret etmektedir ve derhal sığınacak güvenli bir alan bulunulmalıdır.

Esnasında:

Açık alanda;

- Fırtına sırasında açık alanlarda bulunulmamalı; ağaçlar, uzun nesnelere ve su kütlelerinden mümkün olduğunca uzak durulmalı,
- Metal cisimler ile temastan kaçınılmalı,
- Cep telefonu ile konuşulmamalı,
- Grup halinde bulunulmamalı ve kişiler arasında en az 1,5 metre mesafe bırakılmalı,
- Yıldırım düşme tehlikesi sezildiğinde bina ya da kapalı bir araç içerisine girilmeli,
- Eğer sığınılacak kapalı bir alan yoksa bulunulan arazinin en alçak noktasında; yıldırımdan korunmak için yere **çökmeli** ve **kapanılarak** ayak parmak uçlarında durulmalı, yerle temas mümkün olduğunca azaltılmalı,
- Bulunulan alan yüksek ve düz bir zemin ise baş mümkün olduğunca aşağıda tutulmalı ve voltaj farkı oluşturmamak için ayaklar birleştirilmeli,
- Yıldırımın taşıdığı elektrik temas ettiği andan itibaren bulunduğu bölgeye yayılacak olması sebebiyle yere uzanılmamalı,
- Çevrede yaralı bulunması durumunda yaralıyla temastan kaçınılmalı ve ilk yardım ekibinin müdahalesi beklenmeli,
- Yıldırımın birçok kez aynı yere ve yağışın kilometrelerce ötesine düşebileceği unutulmamalıdır.

Doküman No	1
Yayın Tarihi	15.01.2025
Revizyon Tarihi	15.01.2025
Revizyon No	3

Kapalı alanda;

- Yıldırım düşme tehlikesi ile kapalı bir alanda karşılaşıldığında pencereler sıkıca kapatılmalı ve perdeler çekilmeli,
- Kapatılamayan kapı ve pencerelerden uzak durulmalı,
- Elektrikli aletlerden, kablolu telefonlardan ve su ile temastan kaçınılmalıdır.

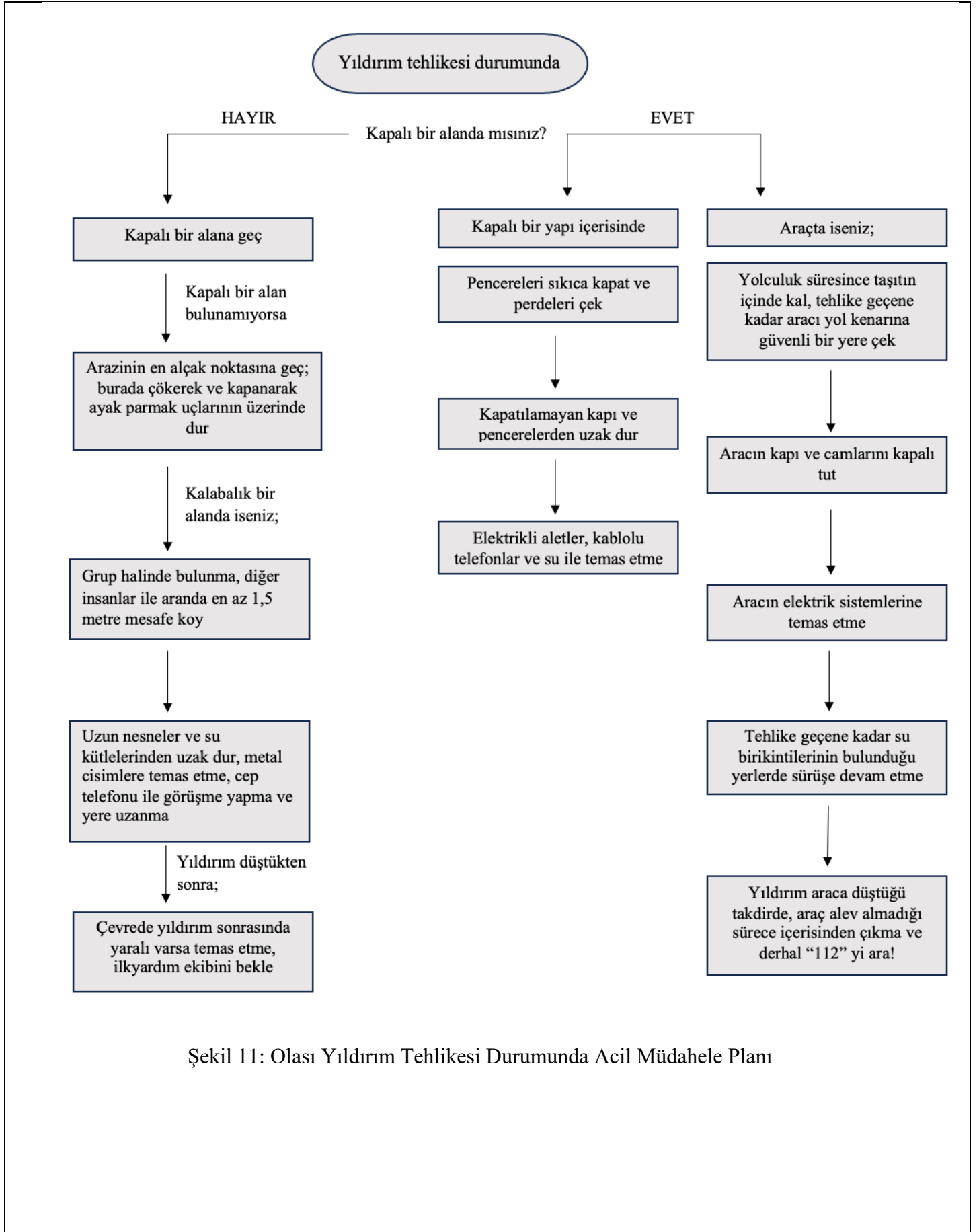
Araçta;

- Yolculuk sırasında taşıtın içinde kalınmalı; fırtına geçene kadar araç, yol kenarına güvenli bir alana çekilmeli,
- Aracın kapı ve pencereleri kapatılmalı,
- Aracın elektrik sistemlerine temas edilmemeli,
- Tehlike geçene kadar su birikintisinin olduğu yerlerde sürüşe devam edilmemeli,
- Yıldırım araca düştüğü takdirde, araç alev almadığı sürece içerisinden çıkılmamalı ve derhal “112” aranarak emniyet ekiplerine başvurulmalıdır.

Sonrasında:

- Varsa yaralılar için ilk yardım ekipleri aktive edilmeli,
- Son gök gürültüsü duyulduktan sonra en az 30 dakika daha güvenli bir sığınakta/araçta beklenmelidir.

Doküman No	1
Yayın Tarihi	15.01.2025
Revizyon Tarihi	15.01.2025
Revizyon No	3



Şekil 11: Olası Yıldırım Tehlikesi Durumunda Acil Müdahale Planı

Doküman No	1
Yayın Tarihi	15.01.2025
Revizyon Tarihi	15.01.2025
Revizyon No	3

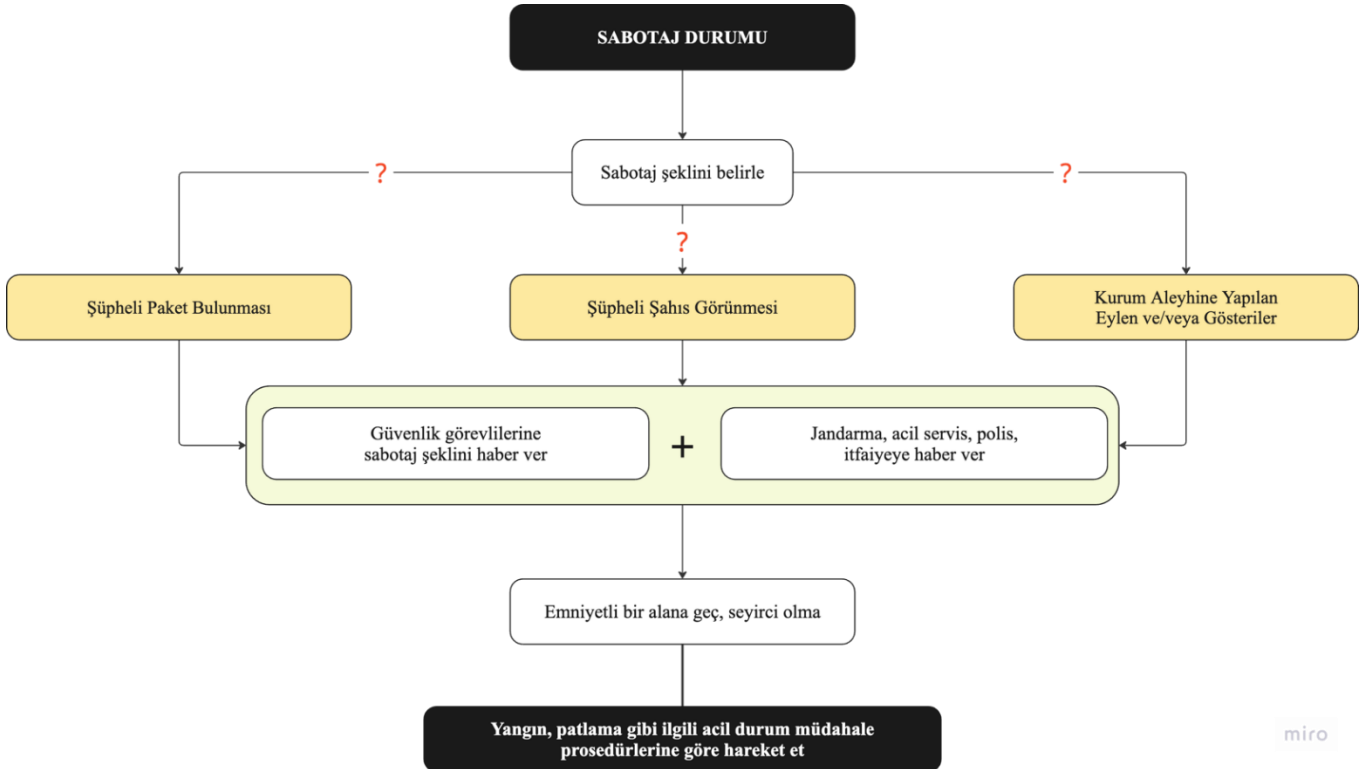
5.9 SABOTAJ

Öncesinde:

- Giriş çıkışlar kontrollü yapılmalı,
- Bina girişlerine X-Ray cihazı yerleştirilmeli
- Bina dışında ve içinde güvenlik kameraları bulunmalı ve aktif olduklarına dair sürekli olarak takibi yapılmalı,
- Patlayıcı malzeme ve ekipmanların bulunduğu kısımlara girişler sınırlandırılmalı,
- Üniversiteye kartlı sistem ile giriş yapanların üzerlerinde giriş kartlarının bulunmadığı durumlarda kimlik doğrulaması yapılmalı,
- Dışarıdan gelen kişilerin kaydı tutulmalı, girişte kimlik alınmalı ve ziyaretçi kartı verilmeli,
- Acil çıkışları gösteren tahliye planları görünür yerlerde asılı olmalıdır.

Esnasında ve sonrasında:

- Kolluk kuvvetleri ile derhal irtibata geçilmeli,
- Acil durum sireni çalınmalı,
- Tahliye planları uygulamaya alınmalıdır.



Şekil 12: Olası Sabotaj Durumunda Acil Müdahale Planı

Doküman No	1
Yayın Tarihi	15.01.2025
Revizyon Tarihi	15.01.2025
Revizyon No	3

5.10 DEPREM

Öncesinde:

- Depremi önleyemezsiniz fakat;
 - Yaralanmayı önleyebilir,
 - Hasarı minimuma indirebilir,
 - Depremden sonra en az 72 saat yardımsız biçimde enkaz altında hayatta kalabilmeye hazırlıklı olabilirsiniz.
- Depreme karşı yapısal ve yapısal olmayan tüm riskler belirlenmeli ve ortadan kaldırılmalı ya da kabul edilebilir seviyeye indirgenmelidir,
- Kampüs içerisindeki binalar yaşlarına göre denetimden geçmeli ve deprem riski bakımından tehlikeli görülen yapılar belirlenmeli,
- Yapılarda görülen ve riskli olduğu düşünülen hasarlar ilgili birimlere bildirilmeli,
- Deprem sırasında ve sonrasında ne yapılması gerektiği konusunda eğitimler düzenlenmeli, ihtiyaç listesi çıkarılmalı, iş bölümü yapılmalı,
- Birimlerdeki sorumlu kişilerin tamamının rol aldığı “Afet Hazırlık Planları” yapılmalı, her altı ayda bir bu plan gözden geçirilmeli, periyodik olarak planın etkinliğini ölçmek üzere tatbikatları yapılmalı,
- İş yeri için güvenli ve tehlikeli alanlar bilinmeli,
- Dolap üzerine konulan eşya ve büro malzemelerinin kayarak düşmelerini önlemek için plastik tutucu malzeme veya yapıştırıcılarla sabitlenmeli,
- Soba ve diğer ısıtıcılar sağlam malzemelerle duvara veya yere sabitlenmeli,
- Dolaplar ve devrilebilecek benzeri eşyalar birbirine ve duvara sabitlenmeli, eğer sabitlenen eşya ve duvar arasında boşluk kalıyorsa, çarpma etkisini düşürmek için araya bir dolgu malzemesi konulmalı,
- Tavan ve duvara asılan avize, klima vb. cihazlar buldukları yere ağırlıklarını taşıyacak şekilde, duvar ve pencerelerden yeterince uzağa ve kanca ile asılmalı,
- İçinde ağır eşyalar bulunan dolap kapakları mekanik kilitler takılarak sıkıca kapalı kalmaları sağlanmalı,
- Tezgah üzerindeki kayabilecek beyaz eşyaların altına metal profil koyarak bunların kayması önlenmeli,
- Zehirli, patlayıcı, yanıcı maddeler düşmeyecek bir konumda sabitlenmeli ve kırılmayacak bir şekilde depolanmalı, bu maddelerin üzerlerine fosforlu, belirleyici etiketler konulmalı,
- Rafların önüne elastik bant ya da tel eklenmeli, küçük nesnelere ve şişeler, birbirlerine çarpmayacak ve devrilmeyecek şekilde kutuların içine yerleştirilmeli,
- Gaz kaçağı ve yangına karşı gaz vanası ve elektrik sigortaları otomatik hale getirilmeli,
- Birimlerden acilen çıkmak için kullanılacak yollardaki tehlikeler ortadan kaldırılmalı, bu yollar işaretlenmeli, çıkışı engelleyebilecek eşyalar çıkış yolu üzerinden kaldırılmalı,
- Geniş çıkış yolları oluşturulmalı, dışa doğru açılan kapılar kullanılmalı, acil çıkış kapıları kilitli olmamalı, acil çıkışlar aydınlatılmalı,

Doküman No	1
Yayın Tarihi	15.01.2025
Revizyon Tarihi	15.01.2025
Revizyon No	3

- Birim yönetimince önceden belirlenen, mesken veya iş yerinin özelliği ve büyüklüğüne göre uygun yangın söndürme cihazı mutlaka bulundurulmalı ve periyodik bakımları yaptırılmalıdır. Bu cihazlar; Kolayca ulaşılabilecek bir yerde tutulmalı, yeri herkes tarafından bilinmeli, duvara sıkıca sabitlenmeli, her yıl ilgili firma tarafından bakımı yapılmalı, bir kez kullanıldıktan sonra mutlaka tekrar doldurulmalı, binalarda asansörlerin kapı yanlarına "Deprem Sırasında veya Acil Durumlarda Kullanılmaz" levhası asılmalı,

Bireysel olarak;

- Acil durumlarda ihtiyaç duyulabilecek sürekli kullanılan ilaç ya da protez gibi kişisel eşyaların iş yerlerinde yedekleri bulundurulmalı,
- Bir afet veya acil durumda eve ulaşamayacak durumlar için aile bireyleri ile iletişimin nasıl sağlanacağı, alternatif buluşma yerleri ve bireylerin ulaşabileceği bölge dışı bağlantı kişisi (ev, iş yeri, okul içinde, dışında veya mahalle dışında) belirlenmeli,
- Önemli evraklar (kimlik kartları, tapu, sigorta belgeleri, sağlık karnesi, diplomalar, pasaport, banka cüzdanı vb.) kopyaları hazırlanarak su geçirmeyecek bir şekilde saklanmalı, ayrıca bu evrakların bir örneği de bölge dışı bağlantı kişisinde bulunmalı,
- Kampüs içerisinde önceden belirlenmiş toplanma alanlarının yerleri öğrenilmelidir.

5.10.1 Deprem sırasında:

- Kesinlikle panik yapılmamalı,
- Sabitlenmemiş dolap, raf, pencere vb. eşyalardan uzak durulmalı,
- Varsa sağlam ve güvenilir kolon; dolgun ve hacimli koltuk, kanepeler, sabitlenmiş beyaz eşyalar gibi koruma sağlayabilecek ağır ve devrilmeyecek eşyaların yanına çömelerek hayat üçgeni oluşturulmalı,
- Baş ve boyun kısmı iki el arasına alınarak korunmalı, sarsıntı geçene kadar bu pozisyonda beklenmeli,
- Güvenli bir yer bulup, diz üstü **ÇÖK**, başını ve enseni koruyacak şekilde **KAPAN**, düşmemek için sabit bir yere **TUTUN** pozisyonu alınmalı,
- Hissedilen sarsıntının öncü bir depremi işaret edebileceği unutulmamalı, ana ve daha büyük bir depremin meydana gelme ihtimaline karşılık temkinli ve sakin bir şekilde hareket edilmeli,
- Alt katlarda depremin şiddeti ile meydana gelebilecek tesisatlardaki hasarların su basmasına yol açabileceği düşünülmeli ve bu katlar mümkün olduğunca hızlı boşaltılmalı,
- Merdivenlere ya da çıkışlara doğru koşulmamalı,
- Balkona çıkılmamalı,
- Balkonlardan ya da pencerelerden aşağıya atlanmamalı,
- Kesinlikle asansör kullanılmamalı,
- Telefonlar acil durum ve yangınları bildirmek dışında kullanılmamalı,
- Kibrit, çakmak yakılmamalı, elektrik düğmelerine dokunulmamalı,
- Tekerlekli sandalye kullanılıyor ise tekerlekler kilitleyerek baş ve boyun korumaya alınmalı,
- Mutfak, imalathane, laboratuvar gibi iş aletlerinin bulunduğu yerlerde; ocak, fırın vb. cihazlar kapatılmalı, dökülebilecek malzeme ve maddelerden uzaklaşılmalı,

Doküman No	1
Yayın Tarihi	15.01.2025
Revizyon Tarihi	15.01.2025
Revizyon No	3

- Sarsıntı geçtikten sonra elektrik, gaz ve su vanaları kapatılmalı, soba ve ısıtıcılar söndürülmeli,
- Diğer güvenlik önlemleri alınarak gerekli olan eşya ve malzemeler alınarak bina, daha önce tespit edilen yoldan derhal terk edilip toplanma bölgesine gidilmeli,
- Okulda, sınıfta ya da büroda ise sağlam sıra, masa yanlarında; koridorda ise duvarın yanına hayat üçgeni oluşturacak şekilde **ÇÖK-KAPAN-TUTUN** hareketi ile baş ve boyun korunmalı,
- Pencereleden, kapılardan ve camdan yapılmış eşyalardan uzak durulmalıdır.

5.10.1.1 Deprem anında açık alandaysanız;

- Enerji hatları ve direklerinden, ağaçlardan, diğer binalardan ve duvar diplerinden uzaklaşılmalı,
- Açık arazide çömelerek etraftan gelen tehlikelere karşı hazırlıklı olunmalı,
- Toprak kayması olabilecek, taş veya kaya düşebilecek yamaç altlarında bulunulmamalı, böyle bir ortamda bulunuluyorsa seri şekilde güvenli bir ortama geçilmeli,
- Binalardan düşebilecek baca, cam kırıkları ve sıvalara karşı tedbirli olunmalı,
- Toprak altındaki kanalizasyon, elektrik ve gaz hatlarından gelebilecek tehlikelere karşı dikkatli olunmalı,
- Deniz kıyısından uzaklaşılmalıdır.

5.10.1.2 Deprem anında araç kullanıyorsanız;

- Sarsıntı sırasında karayolunda seyir halindeyseniz; bulunduğunuz yer güvenli ise yolu kapatmadan sağa yanaşıp durulmalı, kontak anahtarı yerinde bırakılıp, pencereler kapalı olarak araç içerisinde beklenmeli, sarsıntı durduktan sonra açık alanlara gidilmeli,
- Araç güvenli bir yerde değilse (ağaç ya da enerji hatları veya direklerinin yanında vb. yerlerde) durdurulmalı, kontak anahtarı üzerinde bırakılarak terk edilmeli ve trafikten uzak açık alanlara gidilmeli,
- Kapalı bir otoparkta bulunuluyorsa; araç dışına çıkılıp, yanına yan yatarak, ellerle baş ve boyun korunmalıdır (Yukarı yönden düşebilecek büyük kitleler araç içerisinde bulunulduğunda zarar verme olasılığı barındırdığından araç dışına çıkılmalıdır).

5.10.1.3 Deprem sonrasında:

- Her büyük depremden sonra mutlaka artçı depremler olmakta olup artçı depremlerin zaman içerisinde seyrekleşir ve büyüklükleri azalır. Artçı depremler hasarlı binalarda zarara yol açabilir. Bu nedenle sarsıntılar tamamen bitene kadar hasarlı binalara girilmemeli, artçı depremler sırasında da ana depremde yapılması gerekenler yapılmalıdır.

5.10.2 Kapalı alandaysanız;

- Önce kendi emniyetinizden emin olunmalı,
- Sonra çevrenizde yardım edebileceğiniz kimse olup olmadığı kontrol edilmeli,
- Depremlerden sonra çıkan yangınlar oldukça sık görülen ikincil afetler olup bu nedenle elektrik şalterleri ve doğal gaz vanaları kapatılmalı; eğer gaz kokusu alırsanız camlar ve kapılar açılmalı, hemen bina terk edilmeli,
- Dökülen tehlikeli maddeler temizlenmeli,
- Yerinden oynayan telefon ahizeleri, telefonun üstüne konulmalı,

Doküman No	1
Yayın Tarihi	15.01.2025
Revizyon Tarihi	15.01.2025
Revizyon No	3

- Acil durum çantası alınarak en yakın toplanma bölgesine doğru harekete geçilmeli,
- Radyo ve televizyon gibi kitle iletişim araçlarıyla yapılacak uyarılar dinlenilmeli,
- Cadde ve sokaklar acil yardım araçları için boş bırakılmalıdır.

5.10.3 Açık alandıysanız;

- Çevrenizdeki hasara dikkat edilmeli ve bunlar not edilmeli,
- Hasarlı binalardan ve enerji nakil hatlarından uzak durulmalı,
- Öncelikle yakın çevrenizde acil yardıma gerek duyanlara yardım edilmeli,
- Sonra en yakın toplanma bölgesine gidilmeli,
- Yardım çalışmalarına katılınmalı, özel ilgiye ihtiyacı olan afetzedelere (yaşlılar, bebekler, hamileler, engelliler) yardımcı olunmalıdır.

5.10.4 Yıkıntı altında mahsur kaldıysanız;

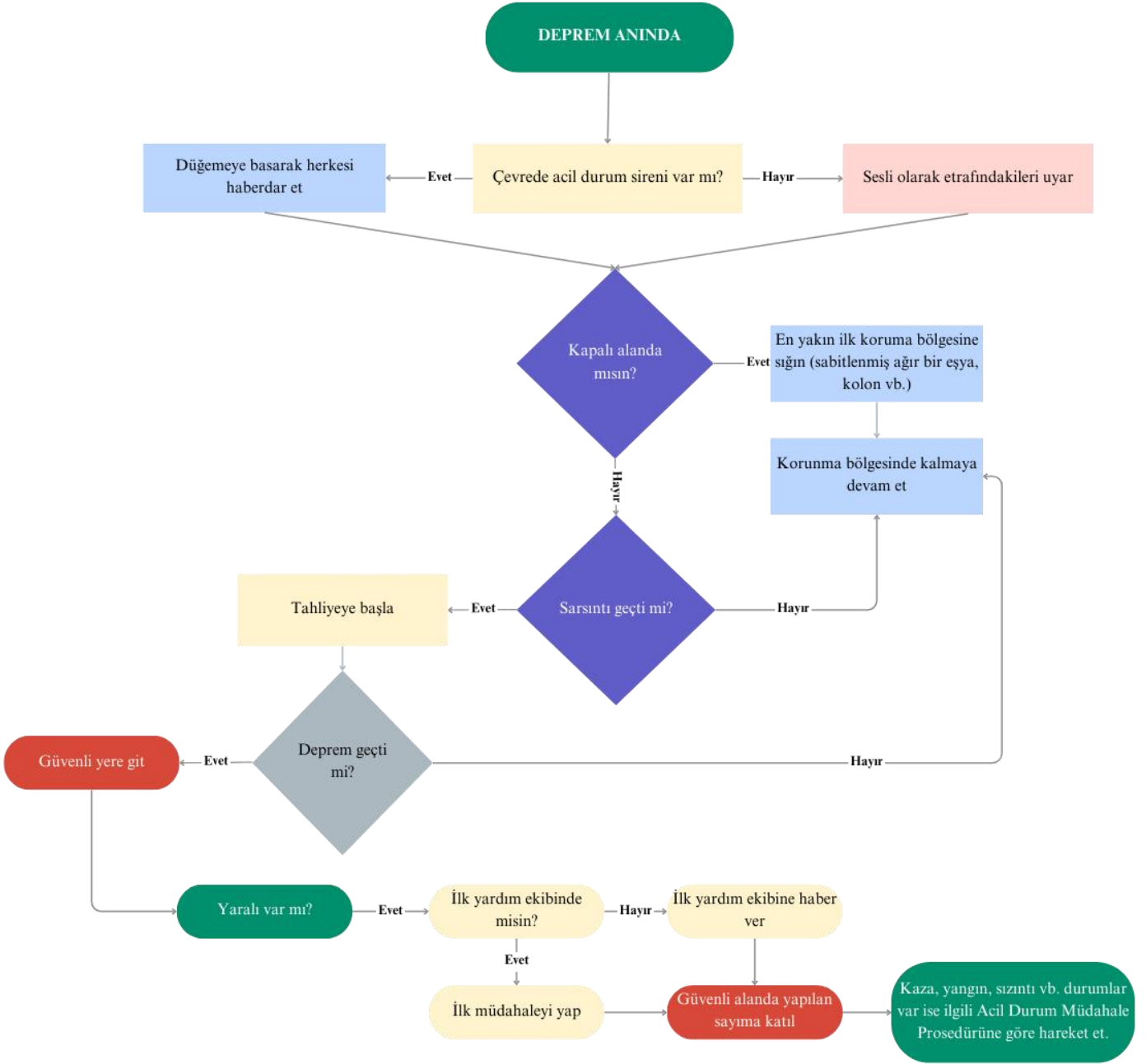
- Paniklemeden durum kontrolü yapılmalı,
- Hareket kabiliyeti kısıtlanmış ise çıkış için hayatı riske atacak hareketlere kalkışılmamalı,
- Enerji en tasarruflu şekilde kullanılmalı ve sebeple hareketler kontrol altında tutulmalı,
- El ve ayaklar kullanılabiliriyorsa su, kalorifer, gaz tesisatlarına, zemine vurmak suretiyle var olma durumu duyurulmaya çalışılmalı,
- Ses kullanılabiliriyorsa kurtarma ekiplerinin seslerini duymaya ve onlara kontrollü bir enerji ile seslenmeye çalışılmalı
- Deprem başladığında nerede olursanız olun, kendinizi korumaya almalı ve sarsıntı durana kadar orada kalınmalıdır.

Her nerede olursanız olun; zeminin şiddetle hareket etmesi olasılığına hazır olunmalı, örtünmeli ve sağlam bir nesnenin koruması altına girilmeli, bunun yapılamadığı durumlarda yere çökülmeli, baş ve yüz korunacak biçimde kapanmalı, ilk sarsıntıyı izleyecek diğer sarsıntılara da hazır olunmalıdır.

ÇÖK: Çünkü çökerek hedef küçültülmeli, üzerinize doğru düşecek unsurların sizi yaralama riskini azaltılmalıdır.

KAPAN VE KORUN: Kollarla baş ve boyun kapatılmalı, bir siperin yanında cenin pozisyonu alınmalıdır (bu siper masa, konsol, sandalye, sabitlenmiş ve sarsıntıda devrilmeyecek bir eşya olabilir).

TUTUN VE BEKLE: Sarsıntı bitene kadar tutunarak beklenmeli, sarsıntı sırasında koşulmamalı, merdivenden inilmemelidir.



Şekil 13: Olası Deprem Durumunda Acil Müdahale Planı

Doküman No	1
Yayın Tarihi	15.01.2025
Revizyon Tarihi	15.01.2025
Revizyon No	3

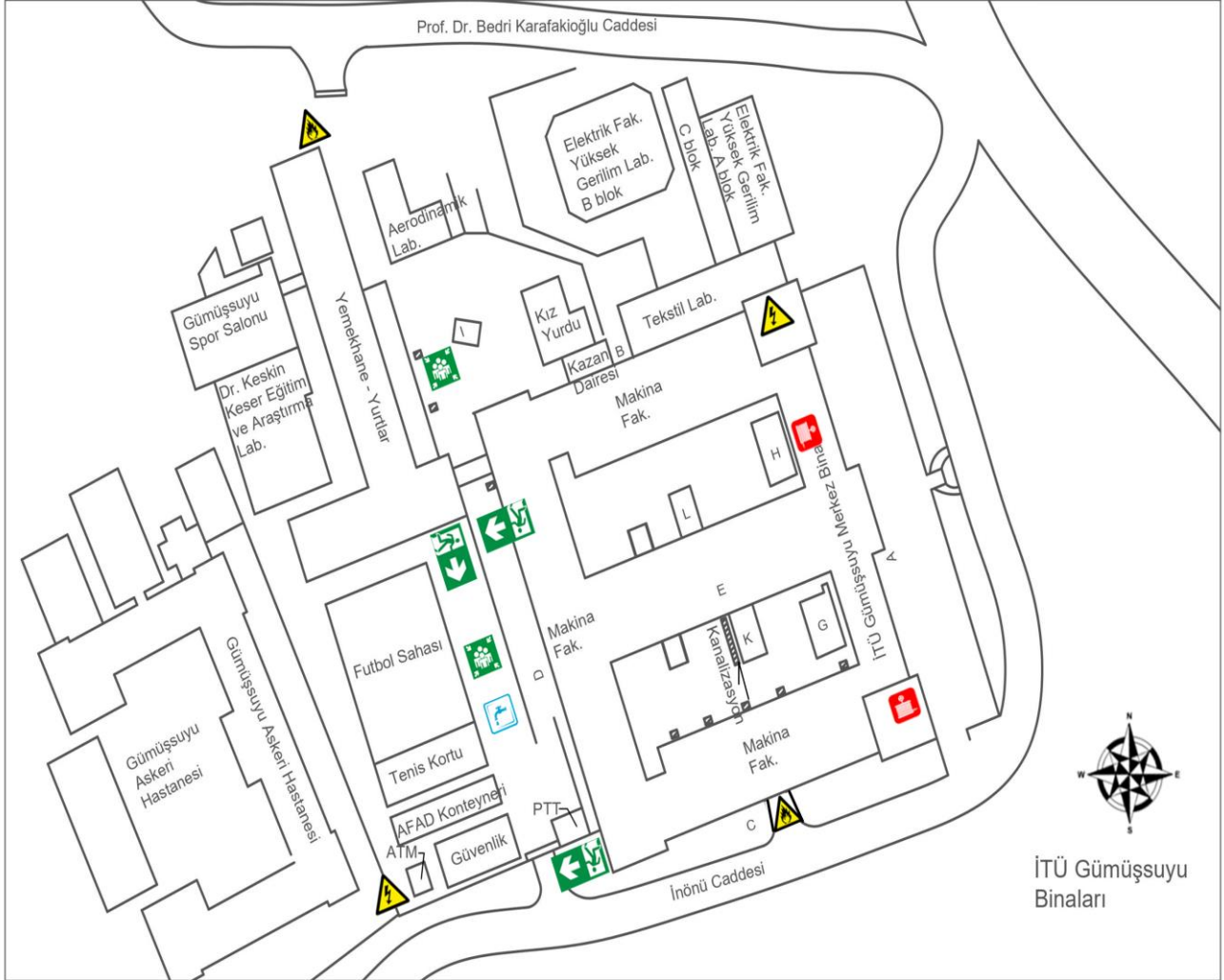
6. TOPLANMA YERİ ve TAHLİYE PLANI

Bu bölümde, işyerinde toplanma yerini işaret eden kroki yer almaktadır. Bu bölümde aşağıda verilen detaylar yer almaktadır:

- Yangın söndürme amaçlı kullanılacaklar da dâhil olmak üzere acil durum ekipmanlarının bulunduğu yerler
- İlk yardım malzemelerinin bulunduğu yerler
- Kaçış yolları, toplanma yerleri ve bulunması halinde uyarı sistemlerinin de yer aldığı kroki
- Görevlendirilen çalışanların ve varsa yedeklerinin adı, soyadı, unvanı, sorumluluk alanı ve iletişim bilgileri
- Acil durumlarla ilgili ulusal ve yerel kurum ve kuruluşların acil durum irtibat numaraları.
- İşyerlerinde kimyasal yayılım, parlama veya patlama tehlikesi ve benzeri özel riskleri barındıran bölümler
- Elektrik ve gaz akışının kesim noktaları, vanaları

Acil durum planı kapsamında hazırlanan tahliye planları, işyeri bina ve eklentilerinin giriş ve çıkışları ile katlarda, çalışanların görüş seviyesine uygun yükseklikte ve görünür bir şekilde asılır.)

İTÜ MAKİNA FAKÜLTESİ GÜMÜŞSUYU YERLEŞKESİ PLANI(1.KAT)



Acil Durum Telefonları/Emergency Numbers

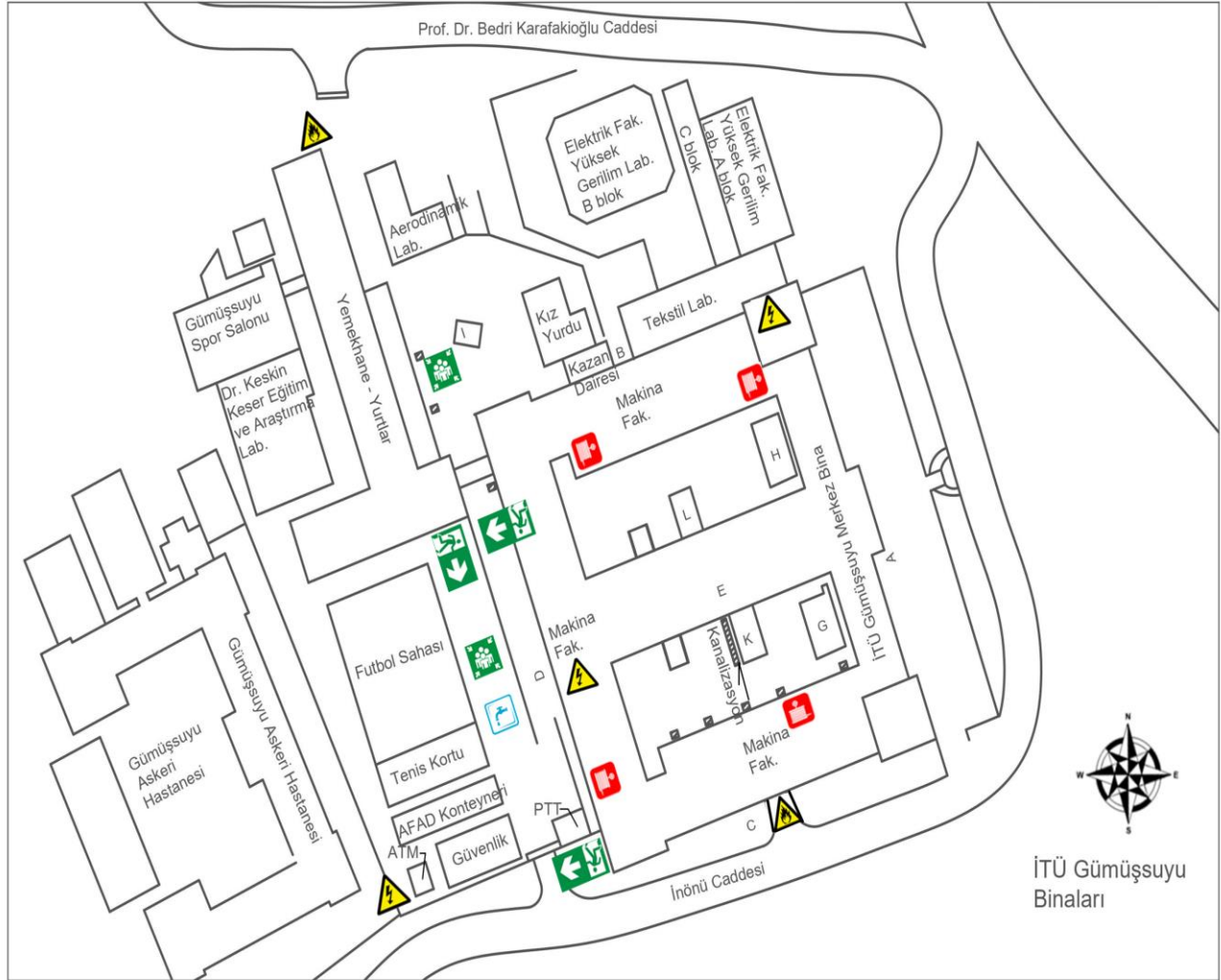
112 Acil Yardım	212 245 6073 Dekanlık
110 İtfaiye	212 293 1300/2561 Güvenlik
155 Polis	212 293 1300/2786 Sağlık Odası

Semboller Dizini/Legend for Pictograms

	Acil Çıkış Emergency Exit		Yangın Dolabı Fire Cabinet
	Su Vanası Water Valve		Toplanma Alanları Evacuation Assembly Points
	Doğal Gaz Vanası Naturel Gas Valve		Elektrik Paneli Electricity Panel

Şekil 15: Toplanma Yeri ve Tahliye Planı(1. kat)

İTÜ MAKİNA FAKÜLTESİ GÜMÜŞSUYU YERLEŞKESİ PLANI(2.KAT)



İTÜ Gümüşsuyu Binaları

Acil Durum Telefonları/Emergency Numbers

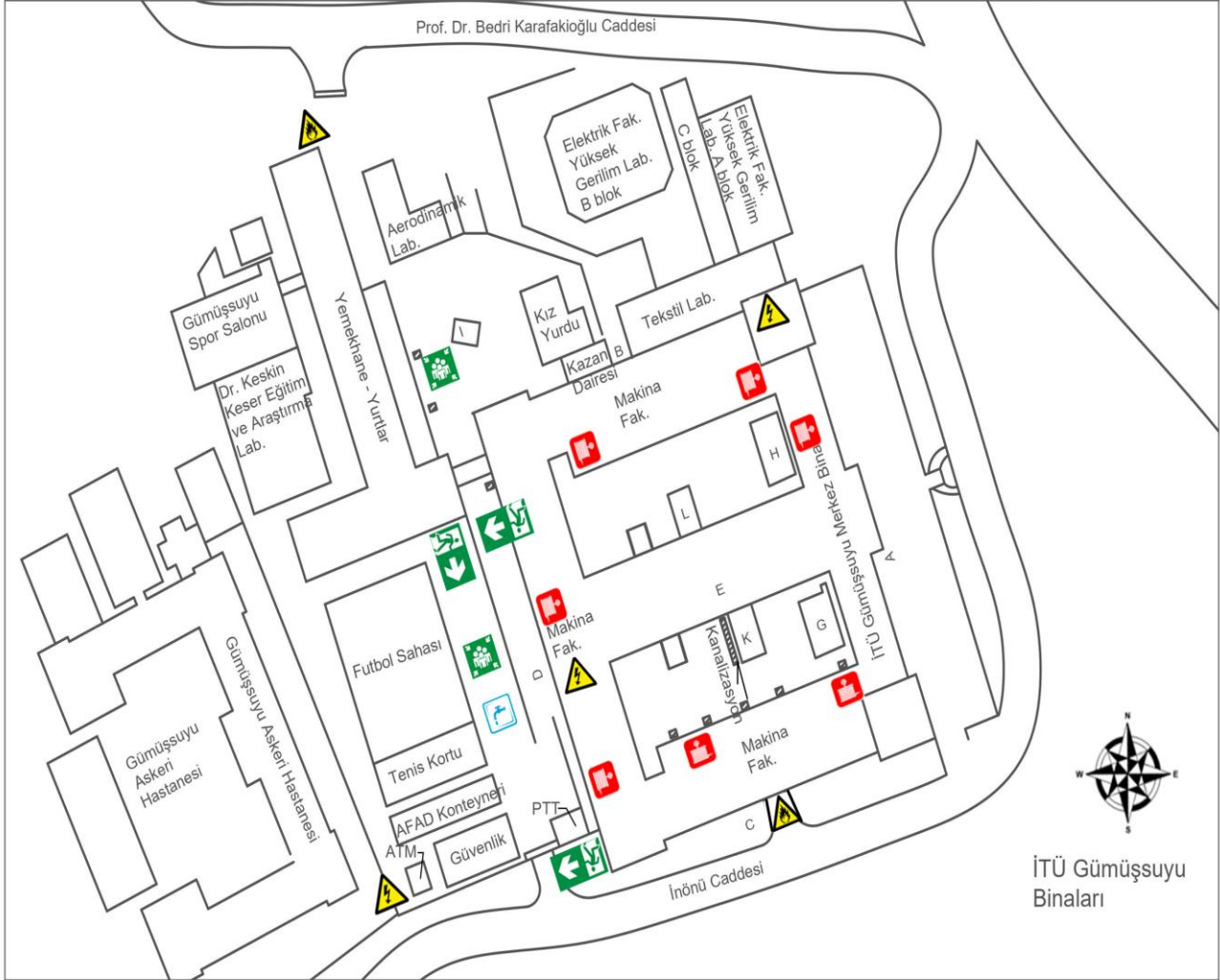
112 Acil Yardım	212 245 6073 Dekanlık
110 İtfaiye	212 293 1300/2561 Güvenlik
155 Polis	212 293 1300/2786 Sağlık Odası

Semboller Dizini/Legend for Pictograms

	Acil Çıkış Emergency Exit		Yangın Dolabı Fire Cabinet
	Su Vanası Water Valve		Toplanma Alanları Evacuation Assembly Points
	Doğal Gaz Vanası Natural Gas Valve		Elektrik Paneli Electricity Panel

Şekil 16: Toplanma Yeri ve Tahliye Planı(2. kat)

İTÜ MAKİNA FAKÜLTESİ GÜMÜŞSUYU YERLEŞKESİ PLANI(3.KAT)



İTÜ Gümüşsuyu Binaları

Acil Durum Telefonları/Emergency Numbers

112 Acil Yardım	212 245 6073 Dekanlık
110 İtfaiye	212 293 1300/2561 Güvenlik
155 Polis	212 293 1300/2786 Sağlık Odası

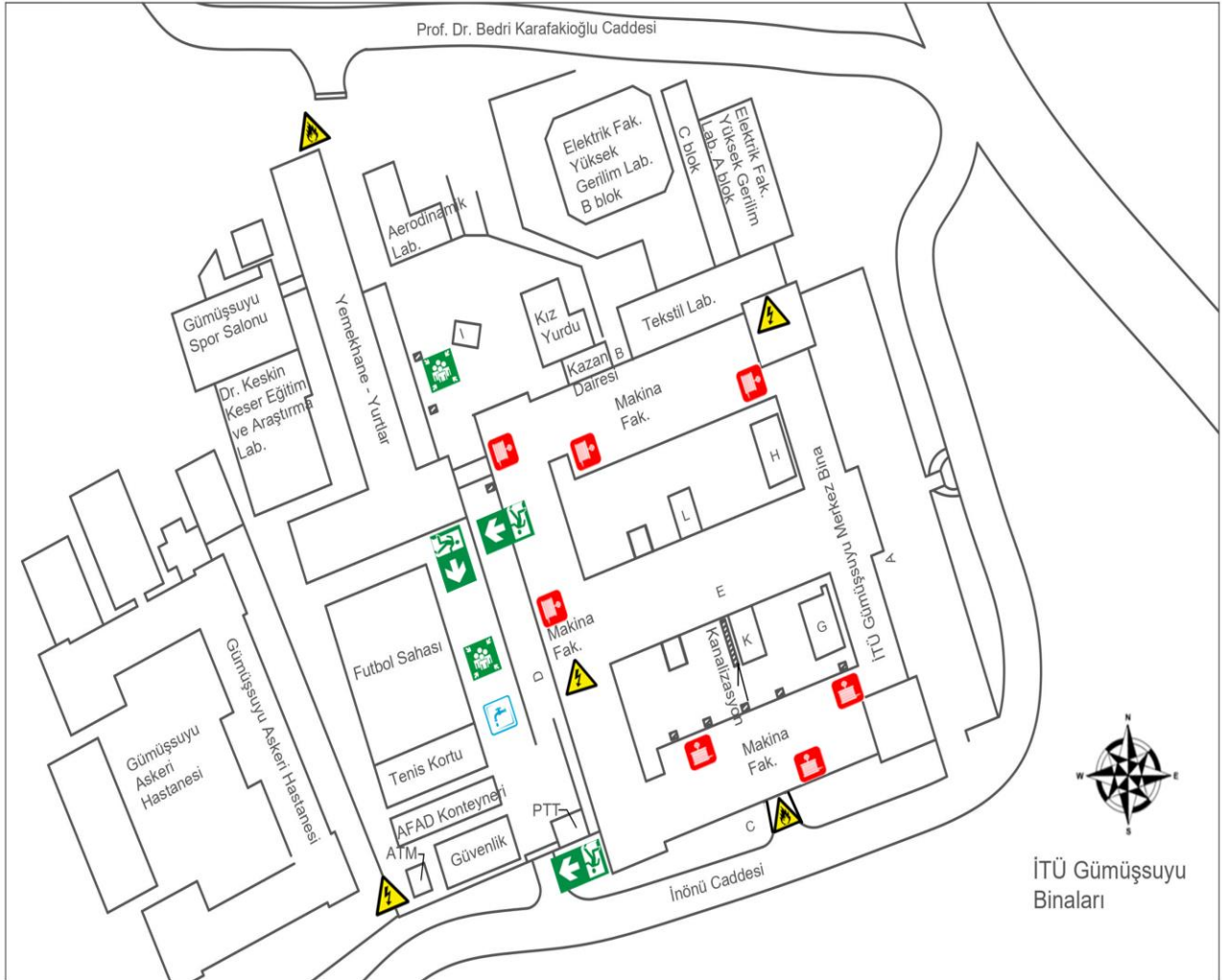
Semboller Dizini/Legend for Pictograms

	Acil Çıkış Emergency Exit		Yangın Dolabı Fire Cabinet
	Su Vanası Water Valve		Toplanma Alanları Evacuation Assembly Points
	Doğal Gaz Vanası Naturel Gas Valve		Elektrik Paneli Electricity Panel

Şekil 17: Toplanma Yeri ve Tahliye Planı(3. kat)

Doküman No	1
Yayın Tarihi	15.01.2025
Revizyon Tarihi	15.01.2025
Revizyon No	3

İTÜ MAKİNA FAKÜLTESİ GÜMÜŞSUYU YERLEŞKESİ PLANI(4.KAT)



Acil Durum Telefonları/Emergency Numbers

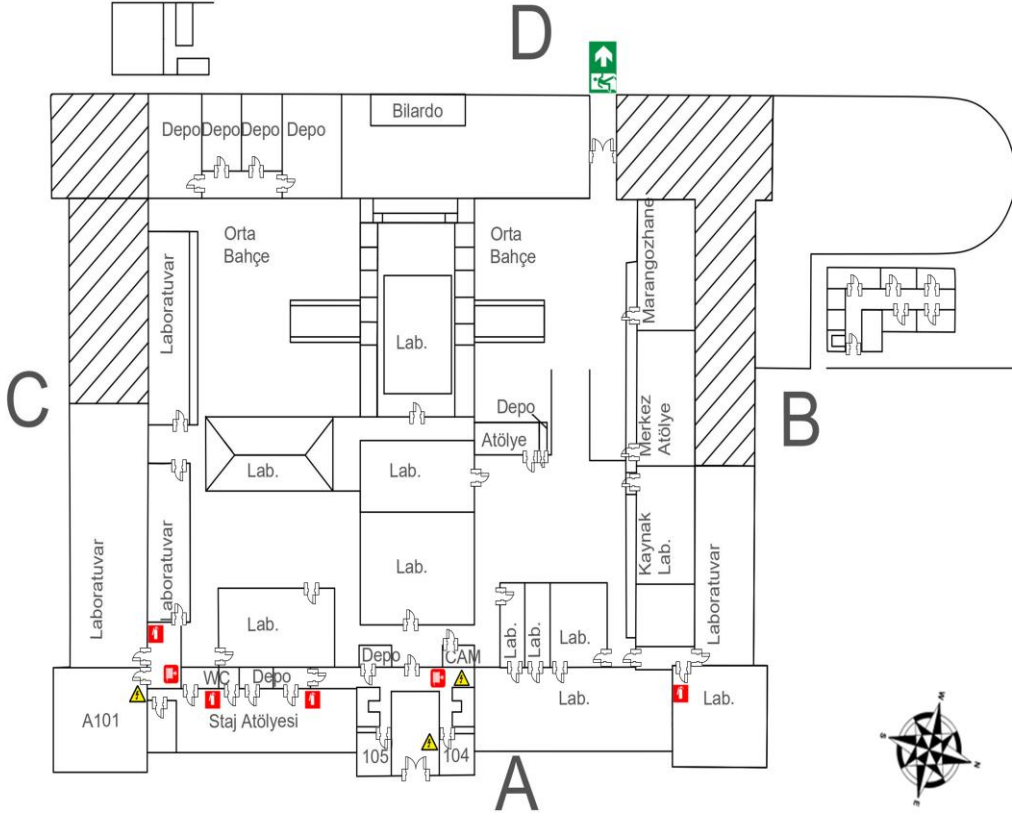
112 Acil Yardım	212 245 6073 Dekanlık
110 İtfaiye	212 293 1300/2561 Güvenlik
155 Polis	212 293 1300/2786 Sağlık Odası

Semboller Dizini/Legend for Pictograms

	Acil Çıkış Emergency Exit		Yangın Dolabı Fire Cabinet
	Su Vanası Water Valve		Toplanma Alanları Evacuation Assembly Points
	Doğal Gaz Vanası Natural Gas Valve		Elektrik Paneli Electricity Panel

Şekil 18: Toplanma Yeri ve Tahliye Planı(4. kat)

İTÜ MAKİNA FAKÜLTESİ MERKEZ BİNA PLANI 1.KAT



Acil Durum Telefonları/Emergency Numbers

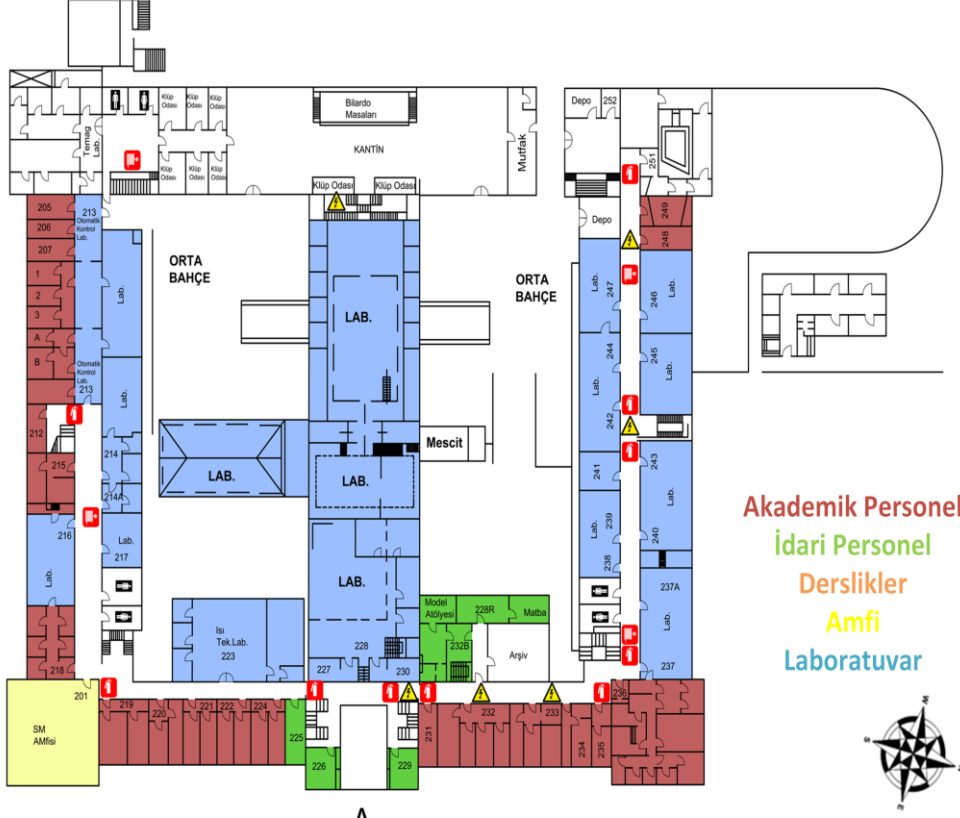
112 Acil Yardım	212 245 6073 Dekanlık
110 İtfaiye	212 293 1300/2561 Güvenlik
155 Polis	212 293 1300/2786 Sağlık Odası

Semboller Dizini/Legend for Pictograms

	Acil Çıkış Emergency Exit		Yangın Dolabı Fire Cabinet
	Yangın Söndürme Tüpü Fire Extinguisher		Toplanma Alanları Evacuation Assembly Points
	Acil Durum Telefonu Fire Telephone		Elektrik Paneli Electricity Panel

Şekil 20: Merkez Bina Planı 1. kat

İTÜ MAKİNA FAKÜLTESİ MERKEZ BİNA PLANI 2.KAT



Akademik Personel
İdari Personel
Derslikler
Amfi
Laboratuvar



A



Acil Durum Telefonları/Emergency Numbers

112 Acil Yardım	212 245 6073 Dekanlık
110 İtfaiye	212 293 1300/2561 Güvenlik
155 Polis	212 293 1300/2786 Sağlık Odası

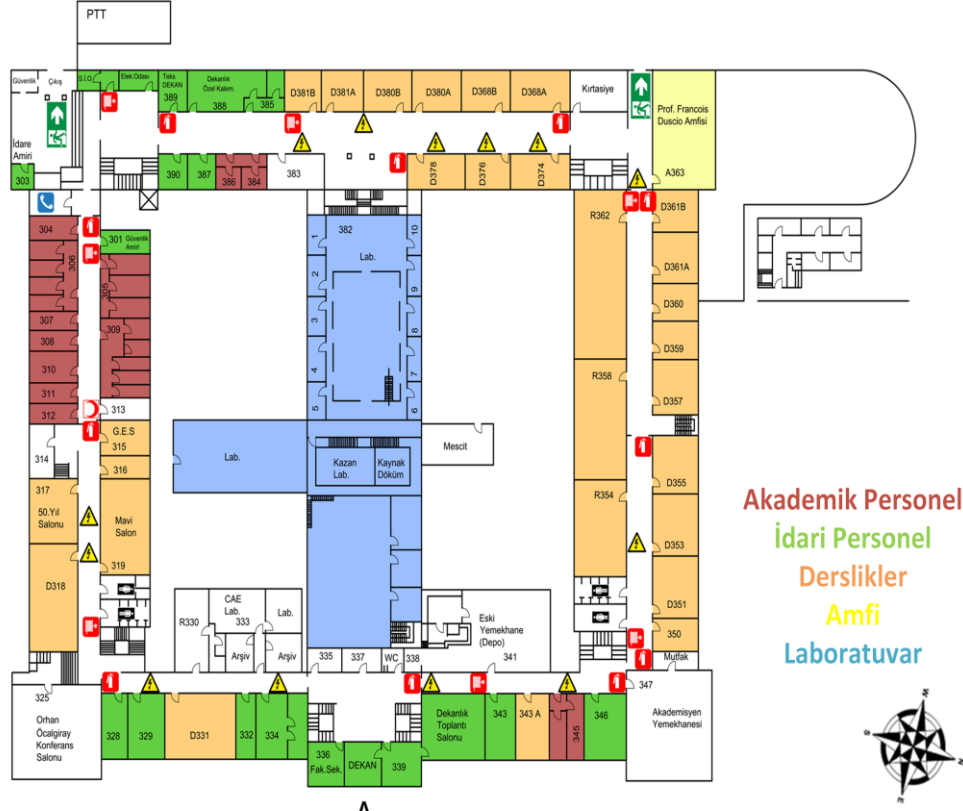
Semboller Dizini/Legend for Pictograms

	Acil Çıkış Emergency Exit		Yangın Dolabı Fire Cabinet
	Yangın Söndürme Tüpü Fire Extinguisher		Toplanma Alanları Evacuation Assembly Points
	Acil Durum Telefonu Fire Telephone		Elektrik Paneli Electricity Panel





Şekil 21: Merkez Bina Planı 2. kat

Doküman No	1
Yayın Tarihi	15.01.2025
Revizyon Tarihi	15.01.2025
Revizyon No	3

İTÜ MAKİNA FAKÜLTESİ MERKEZ BİNA PLANI 3.KAT



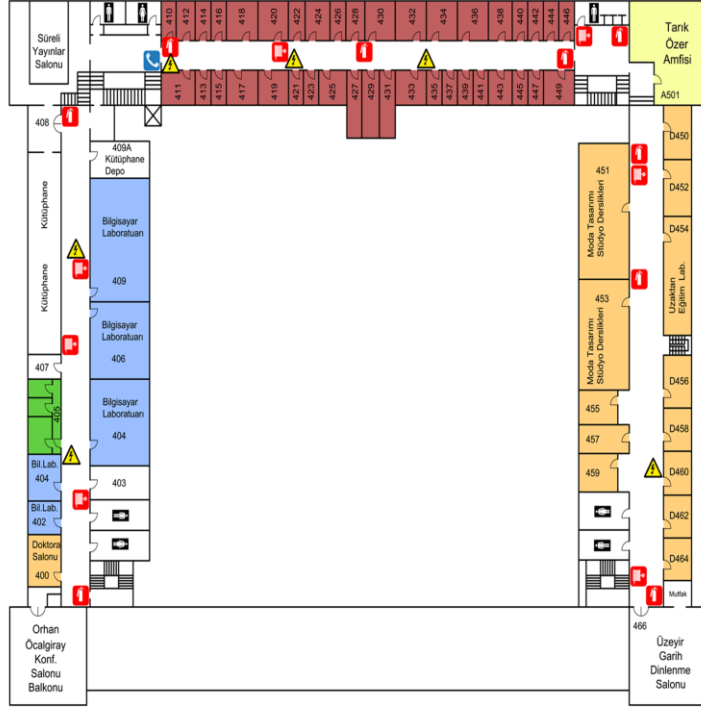
Acil Durum Telefonları/Emergency Numbers	
112 Acil Yardım	212 245 6073 Dekanlık
110 İtfaiye	212 293 1300/2561 Güvenlik
155 Polis	212 293 1300/2786 Sağlık Odası

Semboller Dizini/Legend for Pictograms	
	Acil Çıkış Emergency Exit
	Yangın Söndürme Tüpü Fire Extinguisher
	Acil Durum Telefonu Fire Telephone
	Yangın Dolabı Fire Cabinet
	Toplanma Alanları Evacuation Assembly Points
	Elektrik Paneli Electricity Panel

Şekil 22: Merkez Bina Planı 3. kat

Doküman No	1
Yayın Tarihi	15.01.2025
Revizyon Tarihi	15.01.2025
Revizyon No	3

İTÜ MAKİNA FAKÜLTESİ MERKEZ BİNA PLANI 4.KAT



Akademik Personel
İdari Personel
Derslikler
Amfi
Laboratuvar



A



Acil Durum Telefonları/Emergency Numbers

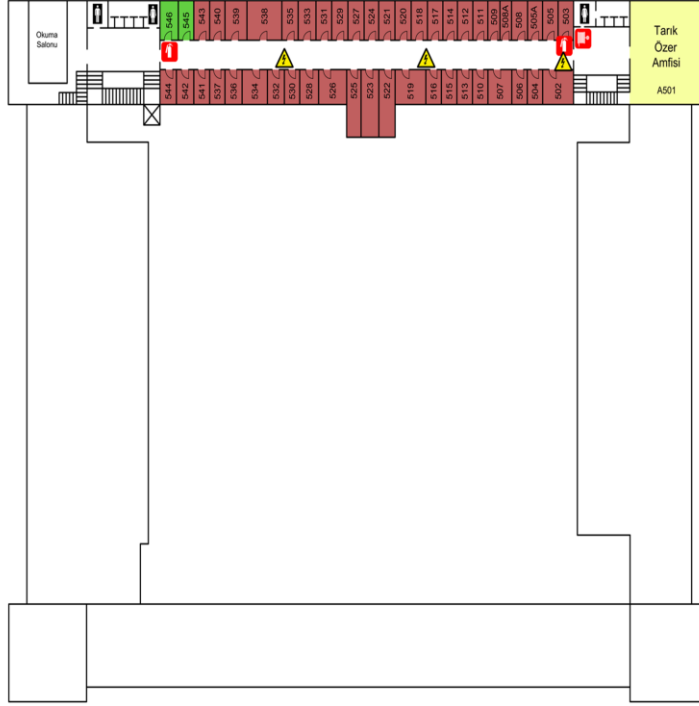
112 Acil Yardım	212 245 6073 Dekanlık
110 İtfaiye	212 293 1300/2561 Güvenlik
155 Polis	212 293 1300/2786 Sağlık Odası

Semboller Dizini/Legend for Pictograms

	Acil Çıkış Emergency Exit		Yangın Dolabı Fire Cabinet
	Yangın Söndürme Tüpü Fire Extinguisher		Toplanma Alanları Evacuation Assembly Points
	Acil Durum Telefonu Fire Telephone		Elektrik Paneli Electricity Panel

Şekil 23: Merkez Bina Planı 4. kat

İTÜ MAKİNA FAKÜLTESİ MERKEZ BİNA PLANI 5.KAT









Akademik Personel
İdari Personel
Derslikler
Amfi
Laboratuvar



A



Acil Durum Telefonları/Emergency Numbers		Semboller Dizini/Legend for Pictograms	
112 Acil Yardım	212 245 6073 Dekanlık	 Acil Çıkış Emergency Exit	 Yangın Dolabı Fire Cabinet
110 İtfaiye	212 293 1300/2561 Güvenlik	 Yangın Söndürme Tüpü Fire Extinguisher	 Toplanma Alanları Evacuation Assembly Points
155 Polis	212 293 1300/2786 Sağlık Odası	 Acil Durum Telefonu Fire Telephone	 Elektrik Paneli Electricity Panel

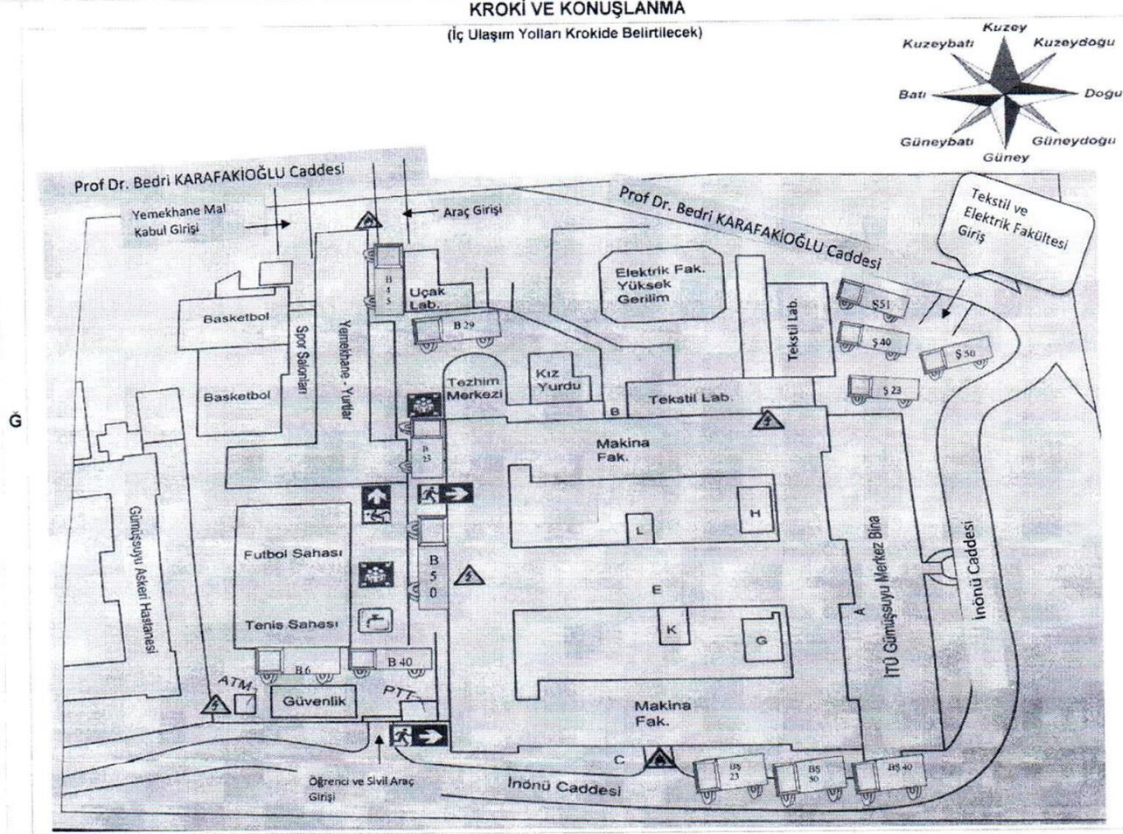
Şekil 24: Merkez Bina Planı 5. kat

Doküman No	1
Yayın Tarihi	15.01.2025
Revizyon Tarihi	15.01.2025
Revizyon No	3

MÜDAHALE PLANI

KROKİ VE KONUŞLANMA

(İç Ulaşım Yolları Krokide Belirtilen)



HAZIRLAYAN		UYGUNDUR (GRUP AMİRİ)	
Adı - Soyadı	Veysel ÇELİKAL	Adı - Soyadı	Bilal ACAR
Sicili	47452	Sicili	42040
Unvanı	İtfaiye Eri	Unvanı	İtfaiye Grup Amir Yardımcısı
Tarih	30.07.2024	Tarih	30.07.2024
İmza		İmza	

Acıklama: Bu plan onaylandığı tarih itibarı ile işletmenin mevcut durumuna göre İtfaiyenin olaya müdahalesini kolaylaştırmasını amaçlar.

Şekil 25: Yangın Konuşlanma Krokisi

7. ACİL DURUM EKİPLERİ

İTÜ Makina Fakültesi, acil durumlara müdahale ve acil durumlarla mücadele için söndürme ekibi, kurtarma ekibi, koruma ekibi ve ilk yardım ekibi olmak üzere 4 ekip görevlenmiştir.

Görevlendirilen ekipler ile ilgili açıklama tablosu aşağıda verilmiştir:

SÖNDÜRME EKİBİ						
Sıra No	Adı Soyadı	Sorumluluk Alanı*	Ekipteki Görevi	İş-Ev Tel	Cep Tel	İmza
1	Erdal DİNÇ	Makina Fakültesi	Ekip Başı		0542 684 22 16	
2	Mustafa TATLI	Makina Fakültesi	Ekip Personeli		0555 808 99 95	
3	Ferdi ÖZMUTLU	Makina Fakültesi	Ekip Personeli		0542 613 37 78	
4	M. Ziya KUMCU	Makina Fakültesi	Ekip Personeli		0532 745 43 59	
5	Niyazi GÜVEN	Makina Fakültesi	Ekip Personeli	+90 212 293 13 00-2458	Kullanmıyor	
6	İsmail KÖPRÜBAŞI	Makina Fakültesi	Ekip Personeli		0536 295 19 85	
7	Seher YILDIZ	Makina Fakültesi	Ekip Personeli		0544 646 41 20	
8	Canan YILDIZ	Makina Fakültesi	Ekip Personeli		0543 743 00 07	
9	Aslıhan EROĞLU	Makina Fakültesi	Ekip Personeli		0539 978 73 30	
10	Araş. Gör. Mesut AKGÜN	Makina Fakültesi	Ekip Personeli		0544 485 42 30	
11	Araş. Gör. Can DİKİCİOĞLU	Makina Fakültesi	Ekip Personeli		0531 359 90 73	
12	Araş. Gör. Yunus Hüseyin ERKENDİRCİ	Makina Fakültesi	Ekip Personeli		0543 370 06 94	

* Sorumluluk alanı; destek elemanının, acil durumlara ilişkin görevini gerçekleştireceği işyerinin ilgili birim veya bölümüdür.

** Acil durum ekiplerinin koordinasyonu için koruma ekibinden sorumlu veya sorumlular tabloda belirtilmiştir.

KURTARMA EKİBİ

Sıra No	Adı Soyadı	Sorumluluk Alanı	Ekipteki Görevi	İş-Ev Tel	Cep Tel	İmza
1	Nesim EREN	Makina Fakültesi	Ekip Başkanı		0537 928 73 00	
2	Ramazan KANSU	Makina Fakültesi	Ekip Personeli		0536 271 73 53	
3	Gamze ALTUN	Makina Fakültesi	Ekip Personeli		0532 660 29 86	
4	Mehmet NEHİR	Makina Fakültesi	Ekip Personeli		0532 581 46 37	
5	Seher YILDIZ	Makina Fakültesi	Ekip Personeli		0544 646 41 20	
6	Fatma İNAL	Makina Fakültesi	Ekip Personeli		0533 696 38 87	
7	Selçuk KILIÇ	Makina Fakültesi	Ekip Personeli		0530 703 63 68	
8	Salman BENLİ	Makina Fakültesi	Ekip Personeli		0532 787 29 96	
9	Emrah UĞUZCAN	Makina Fakültesi	Ekip Personeli		0530 211 29 20	
10	Coşkun ALTUN	Makina Fakültesi	Ekip Personeli		0536 397 65 64	
11	Osman ÇELEBİ	Makina Fakültesi	Ekip Personeli		0535 278 11 62	
12	Macit GÜL	Makina Fakültesi	Ekip Personeli		0555 701 74 53	
13	Neziha TOPRAKCI	Makina Fakültesi	Ekip Personeli		0532 408 24 60	
14	Araş. Gör. Nurşah ÖNER	Makina Fakültesi	Ekip Personeli		0543 770 15 73	
15	Araş. Gör. Mahmut Can EYÜP	Makina Fakültesi	Ekip Personeli		0543 223 84 19	
16	Araş. Gör. Özge TÜMERGİN	Makina Fakültesi	Ekip Personeli		0531 524 27 50	

Doküman No	1
Yayın Tarihi	15.01.2025
Revizyon Tarihi	15.01.2025
Revizyon No	3

KORUMA EKİBİ

Sıra No	Adı Soyadı	Sorumluluk Alanı	Ekipteki Görevi	İş-Ev Tel	Cep Tel	İmza
1	Soner KAYA	Makina Fakültesi	Ekip Başı ** (Koordinasyonla görevli)		0536 227 86 80	
2	Abdülhamit SOLA	Makina Fakültesi	Ekip Personeli ** (Koordinasyonla görevli)		0544 728 25 60	
3	Erdal DİNÇ	Makina Fakültesi	Ekip Personeli		0542 684 22 16	
4	Mustafa TATLI	Makina Fakültesi	Ekip Personeli		0555 808 99 95	
5	Ferdi ÖZMUTLU	Makina Fakültesi	Ekip Personeli		0542 613 37 78	
6	M. Ziya KUMCU	Makina Fakültesi	Ekip Personeli		0532 745 43 59	
7	Niyazi GÜVEN	Makina Fakültesi	Ekip Personeli	+90 212 293 13 00-2458	Kullanmıyor	
8	İsmail KÖPRÜBAŞI	Makina Fakültesi	Ekip Personeli		536 295 19 85	
9	Soner KAYA	Makina Fakültesi	Ekip Personeli		0536 227 86 80	
10	Seher YILDIZ	Makina Fakültesi	Ekip Personeli		0544 646 41 20	
11	Canan YILDIZ	Makina Fakültesi	Ekip Personeli		543 743 00 07	
12	Aslıhan EROĞLU	Makina Fakültesi	Ekip Personeli		0539 978 73 30	
13	Araş. Gör. Mesut AKGÜN	Makina Fakültesi	Ekip Personeli		0544 485 42 30	
14	Araş. Gör. Can DİKİCİOĞLU	Makina Fakültesi	Ekip Personeli		0531 359 90 73	
15	Araş. Gör. Yunus Hüseyin ERKENDİRCİ	Makina Fakültesi	Ekip Personeli		0543 370 06 94	

İLK YARDIM EKİBİ

Sıra No	Adı Soyadı	Sorumluluk Alanı	Ekipteki Görevi	İş-Ev Tel	Cep Tel	İmza
1	Emrah UĞUZCAN	Makina Fakültesi	Ekip Başkanı		0530 211 29 20	
2	Ramazan KANSU	Makina Fakültesi	Ekip Personeli		0536 271 73 53	
3	Gamze ALTUN	Makina Fakültesi	Ekip Personeli		0532 660 29 86	
4	Mehmet NEHİR	Makina Fakültesi	Ekip Personeli		0532 581 46 37	
5	Seher YILDIZ	Makina Fakültesi	Ekip Personeli		0544 646 41 20	
6	Fatma İNAL	Makina Fakültesi	Ekip Personeli		0533 696 38 87	
7	Selçuk KILIÇ	Makina Fakültesi	Ekip Personeli		0530 703 63 68	
8	Salman BENLİ	Makina Fakültesi	Ekip Personeli		0532 787 29 96	
9	Nesim EREN	Makina Fakültesi	Ekip Personeli		0530 211 29 20	
10	Coşkun ALTUN	Makina Fakültesi	Ekip Personeli		0536 397 65 64	
11	Osman ÇELEBİ	Makina Fakültesi	Ekip Personeli		0535 278 11 62	
12	Macit GÜL	Makina Fakültesi	Ekip Personeli		0555 701 74 53	
13	Neziha TOPRAKCI	Makina Fakültesi	Ekip Personeli		0532 408 24 60	
14	Araş. Gör. Nurşah ÖNER	Makina Fakültesi	Ekip Personeli		0543 770 15 73	
15	Araş. Gör. Mahmut Can EYÜP	Makina Fakültesi	Ekip Personeli		0543 223 84 19	
16	Araş. Gör. Özge TÜMERGİN	Makina Fakültesi	Ekip Personeli		0531 524 27 50	

İTÜ

**İSTANBUL TEKNİK ÜNİVERSİTESİ
MAKİNA FAKÜLTESİ
ACİL DURUM TALİMATI**

Doküman No	1
Yayın Tarihi	15.01.2025
Revizyon Tarihi	15.01.2025
Revizyon No	3

ACİL DURUM PLANINI ONAYLAYAN (İŞVEREN/İŞVEREN VEKİLİ)

ADI SOYADI:

İMZA: